

NATIONS EMERGENTES

N°60
Février
2026

REVUE DE COMMERCE INTERNATIONAL www.nations-emergentes.org



**Le CHILI :
en quête d'un nouvel
équilibre**

Les 13^e semaines DE l'Amérique latine et des Caraïbes :



APPEL À PROJETS

Les 13^e Semaines de l'Amérique latine et des Caraïbes (#SALC2026) se dérouleront du 21 mai au 7 juin 2026, en France, en Amérique latine et dans les Caraïbes. Cet événement a pour objectif de faire découvrir au public la diversité des créations latino-américaines et caribéennes et de souligner l'intérêt des Français pour cette région.

Pendant près de trois semaines, des centaines de manifestations — culturelles, scientifiques, politiques, économiques et festives — seront proposées, en présentiel comme en ligne. Les Semaines constituent ainsi un temps fort pour valoriser les relations historiques et contemporaines entre la France et les pays d'Amérique latine et des Caraïbes, tout en offrant au public une meilleure connaissance de la région.

L'événement est né en 2011, à l'initiative du Sénat, sous la forme d'une Journée dédiée à l'Amérique latine et aux Caraïbes. En 2014, il s'est transformé en Semaines, dont la coordination et la promotion ont été confiées au ministère de l'Europe et des Affaires étrangères. Unique en France et à l'international, ce rendez-vous n'a cessé de se développer grâce à l'engagement de nombreux partenaires et à une programmation toujours plus riche.

Lors de la 12^e édition, 476 événements ont été organisés dans 71 villes françaises ainsi que dans six pays d'Amérique latine et des Caraïbes. Parmi eux, 13 événements ont mis en lumière le Chili.

La 13^e édition ambitionne d'aller encore plus loin, en renforçant notamment la visibilité des relations économiques entre la France et l'espace latino-caribéen. Chacun peut contribuer à la programmation en proposant des projets variés, dès lors qu'ils valorisent la région ou les liens qui l'unissent à la France.

Conférences, colloques, concerts, spectacles, expositions, événements culinaires ou festifs : toutes les initiatives sont les bienvenues, qu'elles se déroulent en salle, en plein air, à la radio ou en ligne, et qu'elles portent sur le commerce, la diplomatie, les arts, la gastronomie, les sciences ou l'éducation.



Le ministère de l'Europe et des Affaires étrangères n'assure pas le financement ni l'organisation des événements retenus, mais en garantit la promotion sur le site officiel <https://www.semaineameriquelatinecaraibes.fr> et auprès des médias.

Les partenaires souhaitant participer peuvent déposer leur projet via le formulaire en ligne, ouvert jusqu'au 12 avril 2026 : <https://semainesameriquelatinecaraibes.fr/Appel-a-projets> Pour toute information complémentaire, l'équipe des Semaines de l'Amérique latine et des Caraïbes est joignable à l'adresse suivante : semaine-alc.ame@diplomatie.gouv.fr

Le Chili, en quête d'un nouvel équilibre

En décembre 2025, le Chili s'est doté d'un nouveau président : José Antonio Kast, élu avec 58 % des suffrages. Sa rivale, Jeannette Jara, candidate du parti d'union de la gauche, n'a recueilli que 42 % des voix. Cette élection marque une rupture nette avec la trajectoire politique et économique suivie par le pays au cours des dernières années. Elle met un terme — du moins provisoirement — aux revendications de justice sociale portées par les mouvements sociaux de 2019. Avec l'arrivée de José Antonio Kast au pouvoir, le Chili entre dans une nouvelle ère politique, d'autant plus que le nouveau président a toujours revendiqué son affinité avec l'héritage d'Augusto Pinochet. Plusieurs facteurs permettent d'expliquer ce succès électoral.

Élu en 2021, Gabriel Boric nourrissait l'ambition de transformer en profondeur le modèle chilien. Sa réforme phare consistait à doter le pays d'une nouvelle Constitution afin de promouvoir une plus grande justice sociale. Toutefois, ce projet a été rejeté par 56 % des électeurs lors du référendum de 2024⁽¹⁾. Par ailleurs,

la réforme fiscale destinée à financer les politiques sociales a échoué en 2023 face à l'opposition parlementaire. Pourtant, cette réforme visait à réduire des inégalités sociales persistantes, qui continuent de freiner la croissance économique du pays. Selon *The Global Economy*, les 10 % des ménages les plus riches concentrent environ 34,5 % du revenu total.⁽²⁾

Cependant, la victoire de José Antonio Kast ne saurait être interprétée comme un basculement vers une dérive autoritaire. Son parti ne disposant pas de la majorité au Congrès, un jeu de contre-pouvoirs demeure, imposant la négociation et le compromis. Cette configuration institutionnelle ouvre la voie à une gouvernance fondée sur un ajustement progressif des politiques publiques, dicté par les rapports de force parlementaires. L'équilibre qui en découle repose sur un compromis politique à la fois fragile et indispensable. La droite chilienne issue de ces élections devra ainsi apprendre à gouverner collectivement, malgré la diversité de ses sensibilités. Le véritable défi pour le nouveau président résidera dans sa capacité à construire des compromis durables,

à la hauteur des attentes d'un pays en quête de stabilité et de prospérité.

Raymond Aron écrivait que « la démocratie ne vit pas de certitudes, mais d'équilibres ».⁽³⁾ Le Chili contemporain en offre une illustration saisissante : après des années de contestation sociale, d'ambitions réformatrices inachevées et de polarisation idéologique, le pays se trouve désormais confronté à la nécessité de reconstruire un équilibre démocratique fondé non sur l'affrontement, mais sur le compromis institutionnel et la capacité de ses dirigeants à gouverner dans un cadre pluraliste. ◉

Douraya Asgaraly

⁽¹⁾ https://www.atlanticcouncil.org/blogs/new-atlanticist/chiles-right-is-in-the-drivers-seat-for-creating-a-new-constitution-can-it-succeed/?utm_

⁽²⁾ https://www.theglobeconomy.com/Chile/gini_inequality_index/?utm_

⁽³⁾ Raymond Aron, *Penser la liberté, penser la démocratie*, Gallimard (Quarto), 2005

Nous vous invitons à réagir à cet éditorial en nous écrivant à l'adresse mail suivante : contact@nations-emergentes.org

NATIONS ÉMERGENTES

N°60 | Février 2026

Association de loi 1901 | W931002897

ISSN : 2429-7461

Email : contact@nations-emergentes.org

web : www.nations-emergentes.org

• Directrice de publication •

Douraya ASGARALY

Tél. : (33) 6 16 63 45 19

Email : nationsemergentes2@gmail.com

• Directrice de rédaction •

Sri Damayanty Manullang

• Consultant éditorial •

Catherine Fournet Guérin,

Professeure de géographie - Sorbonne Université
<https://laboratoire-mediations.sorbonne-universite.fr/membres/fournet-guerin-catherine/>

• Ont collaboré à ce numéro •

Carlos Araya Vargas, Christopher A. Martinez & Stéphanie Alenda, Carmen Contreras, Patrick Meyrial

• Avec •

Chantal Caraman, maquette
Gwendal LE SCOUL, conception graphique

• Photo de couverture •

Ignacio Amenaber
Zapallar Chile - 2/09/2021

SOMMAIRE

ÉDITORIAL.....	3
FICHE PAYS.....	4
ASPECT CULTUREL.....	5
LE PAYS... VU PAR UN SPÉCIALISTE.....	8
FOCUS: CONQUÉRIR LE MARCHÉ DU PAYS.....	13
LES SECTEURS PORTEURS.....	16
EXPORTER AU PAYS : MODE D'EMPLOI.....	20
TÉMOIGNAGE.....	22
FOIRES ET SALONS.....	23

LE CHILI

RESSOURCES MINIÈRES

NORD DU CHILI

- RÉGION DE TARAPACÁ : NITRATES, IODE
- RÉGION DE ANTOFAGASTA : CUIVRE, LITHIUM (SALAR D'ATACAMA)
- RÉGION D'ATACAMA : CUIVRE, ARGENT, OR, FER

CENTRE DU CHILI

- RÉGION DE COQUIMBO : CUIVRE, OR, FER
- RÉGION DE VALPARAÏSO : PETITES EXPLOITATIONS AURIFÈRES ET CUIVRE
- RÉGION DE O'HIGGINS : CUIVRE (MINE EL TENIENTE, PLUS GRANDE MINE SOUTERRAINE DU MONDE)

SUD DU CHILI

- RÉGION D'ARAUCANÍA À MAGALLANES : PEU DE MINES, OR, CHARBON

CULTURES COMMERCIALES

- VIGNE
- FRUITS
- CÉRÉALES



Les infrastructures

→ TRANSPORT AÉRIEN

Le Chili compte 7 aéroports internationaux et plus de 300 aérodromes à usage national.

→ TRANSPORT MARITIME

Le transport maritime joue un rôle fondamental dans le développement économique du Chili et dans sa participation au commerce international. La quasi-totalité des exportations et importations chiliennes sont effectuées par voie maritime via les 72 ports du pays. En 2022, le système portuaire chilien comprenait 72 ports : 13 ports publics et 59 ports privés. Parmi les ports privés, 15 étaient à usage public (libre accès) et 44 à usage privé exclusif. En 2021, 53% de la valeur des exportations chiliennes transportées par voie maritime a transité par des ports publics (soit 28% en tonnage).

Les principaux ports publics sont les ports de San Antonio, San Vicente

et Valparaíso, par lesquels a transité en 2021 près de 30% de la valeur totale du fret traité par les ports chiliens (y compris les ports privés).

→ TRANSPORT ROUTIER

Longueur total du réseau : environ 85 000 km
Routes asphaltées : environ 25 000 km
Routes non revêtues : environ 60 000 km
Réseau autoroutier bien entretenu entre les grandes villes du centre (notamment grâce aux concessions privées)

→ TRANSPORT FERROVIAIRE

Le réseau ferroviaire chilien est ancien, partiellement modernisé. Il joue aujourd'hui un rôle secondaire par rapport au transport routier, mais il reste stratégique pour le fret et les liaisons interurbaines. Longueur du réseau : environ 7 000 km. En service actuellement : 3 800 km

Source : OMC – Examen des politiques commerciales Chili - 2024

Le Chili face à ses ruines : regard d'un artiste franco-chilien

Carlos Araya Vargas

Pour Carlos Araya Vargas, artiste franco-chilien dont l'œuvre interroge la mémoire, les ruines et le déracinement, le Chili traverse aujourd'hui un tournant historique majeur. L'élection présidentielle du 16 décembre 2025, qui a porté au pouvoir un gouvernement d'extrême droite dirigé par José Antonio Kast, marque selon lui une rupture profonde, comparable aux grands moments de fracture de l'histoire chilienne. Issu d'une génération ayant vécu et subi la dictature d'Augusto Pinochet, l'artiste exprime sa stupeur et sa tristesse face au retour assumé d'un héritage autoritaire que l'on croyait relégué au passé.

Ce basculement politique révèle, selon Carlos Araya Vargas, une crise de la mémoire collective. Les nouvelles générations, moins marquées par la violence de la dictature, semblent parfois ignorer les conséquences de ce régime. Cette perte de repères historiques n'est pas propre au Chili : elle s'inscrit dans une dynamique plus large observée en Amérique latine, de l'Argentine de Javier Milei au Brésil de Jair Bolsonaro, mais aussi en Europe. L'artiste établit d'ailleurs un parallèle explicite avec la montée des droites radicales en France.

La polarisation actuelle de la société chilienne n'est donc pas nouvelle, mais elle devient aujourd'hui pleinement visible. Pour Araya Vargas, les fractures politiques et sociales plongent leurs racines dans une transition démocratique inachevée. Si les gouvernements successifs depuis 1990 ont permis de sortir formellement de la dictature, ils n'ont jamais véritablement réglé la question de l'impunité des crimes commis ni remis en cause le modèle néolibéral imposé par la force sous Pinochet. Ce système, inspiré des théories de Milton Friedman, demeure au cœur des inégalités structurelles du pays.

L'artiste insiste sur le poids persistant de l'oligarchie chilienne, capable de défendre ses intérêts à travers des médias puissants qui façonnent le débat public. Dans un contexte de grande précarité sociale, le ralliement d'une partie importante de la population à un discours autoritaire apparaît comme un paradoxe tragique, mais révélateur d'un profond désenchantement démocratique.

Enfin, lorsqu'il évoque les "ruines" du Chili contemporain, Carlos Araya Vargas dépasse la dimension matérielle. Les véritables ruines sont, selon lui, symboliques et vivantes : ce sont celles de la dictature, toujours présentes dans les structures économiques, politiques et mentales du pays. Loin d'être enfouies, elles hantent encore une société chilienne qui cherche

à s'en libérer sans jamais avoir pleinement affronté son passé. Le Chili actuel ressemble aujourd'hui à un paysage volcanique : la terre paraît stable en surface, fertile même, mais sous la croûte demeure une lave ancienne, prête à resurgir à la moindre faille. ☉



«Alep 9» huile sur toile, 200x150cm, 2023. (Collection particulière)

www.carlosaraya.com

<https://www.instagram.com/carlos.araya.vargas.artiste?igsh=OGdvdXhjbnl0NXA1>

“ Le Chili actuel ressemble aujourd'hui à un paysage volcanique : la terre paraît stable en surface, fertile même, mais sous la croûte demeure une lave ancienne, prête à resurgir à la moindre faille. ”

Le Chili, ses données sociodémographiques, linguistiques et ethniques

Le Chili est un pays situé au bout du monde. Il est à cheval sur le Pacifique, les Andes et l'Antarctique. Il est situé en Amérique latine sur la côte sud-ouest de l'Amérique du Sud, entouré à l'ouest par l'Océan Pacifique. Il partage ses frontières avec le Pérou au nord, à l'est avec la Bolivie et l'Argentine. Depuis le traité de 1881, la frontière qui sépare l'Argentine du Chili passe par la ligne de crête des Andes et ce tracé a eu pour résultat de dessiner un pays tout entier dans le sens de la longueur. Le Chili est une terre extrêmement étirée du nord au sud. Il s'étend sur 4300 km de long et seulement 175 km de large en moyenne. Le pays est en quelque sorte, coincé entre le Pacifique et les Andes. C'est un pays de 756 000 km² qui s'étire sur 35° de l'altitude depuis le désert d'Atacama au nord en passant par la capitale Santiago au centre jusqu'aux glaciers de Patagonie et aux provinces Magellan et Antarctique. Pablo Neruda écrivait en mentionnant le Chili : « Ici se termine le monde » car la Patagonie plonge jusqu'au Cap Horn et la terre se rétrécit comme le val de l'œuf et c'est pourquoi en ce lieu, la lune semble aussi ronde et les étoiles aussi proche. C'est là que se situe le détroit de Magellan, du nom du grand navigateur portugais qui après avoir logué les côtes de l'Amérique du Sud découvrit enfin en 1520 le passage de l'Atlantique vers le Pacifique. Au nord et à l'est, le Chili appartient au monde Andin. La culture andine est liée aux Indiens. Sur le front ouest, le Chili est

tourné vers le Pacifique. Toutes les villes : Iquique, Antofagasta, Valparaíso, Concepción, Puerto Montt sont des ports car le Chili est un pays commerçant. Il dispose d'une des premières industries de la pêche au monde. Le pays est souverain sur de nombreuses îles situées dans l'océan Pacifique. L'île de Pâques par exemple, est sous souveraineté chilienne et elle est distante de 3 700 km du Chili. Les Chiliens se revendiquent comme ayant une triple appartenance : antarctique, andine et pacifique. La géographie du pays est contraignante car les trois quarts du pays sont occupés par des déserts et des cordillères impropres à la culture. Sa population est composée de 66 % de métis, 25 % d'Européens et 5 % d'Indiens.

POPULATION

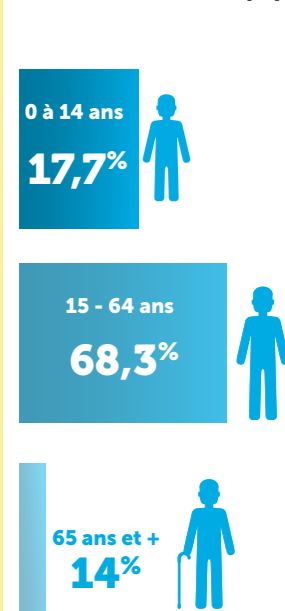
20,5 millions d'habitants

Estimation en 2025



SUPERFICIE
756 000 km²

STRUCTURE DE LA POPULATION PAR ÂGE EN 2024 (%)



RÉPARTITION DE LA POPULATION



LES DIFFÉRENTES RELIGIONS (%)

• Catholiques : 57 • Sans religion : 25,7 • Évangélique ou protestant : 16,2 • Autres chrétiens et traditions liées au Christ : 1,1

LES DIFFÉRENTES ETHNIES (%)

• Blancs et non-autochtones : 88,9 • Mapuches : 9,1 • Aymaras : 0,7 • Autres groupes autochtones : 1 % (dont les Rapa Nui, les Likan Antai, les Quechuas, les Collas, les Diaguitas, les Kawesqars, les Yagans ou Yamana) • Non spécifiés : 0,3

Source : CIA Factbook 2024

LANGUES

• Langue officielle : Espagnol parlé par 99,5% • English parlé par 10,2 % • Langue indigène pratiquée par 1% (inclues Mapudungun, Aymara, Quechua, Rapa Nui)

Les données politiques

TYPE DE RÉGIME :

→ République démocratique

FORME DE GOUVERNEMENT :

→ République avec deux chambres législatives : le Sénat et la Chambre des Députés

• Chef de l'État : Gabriel Boric (2022 - 2026)
José Antonio Kast : (mars 2026)

LES CHIFFRES CLÉS DE L'ÉCONOMIE CHILIENNE

Monnaie :

Peso chilien (CLP)
1 € = 1095 CLP
1 \$ = 941,29 CLP

Croissance du PIB (%)

2021 11,3
2022 2,2
2023 0,5
2024 2,6

PIB par dépense en 2022 (%)

- Consommation des ménages : 63,7
- Consommation des administrations publiques : 14,7
- Formation brute du capital : 25,6
- Exportations : 35,5
- Importations : 39,5

Source : Unstad - statistiques

PIB (milliards de \$)

2021 315,33
2022 301,23
2023 335,52
2024 330,27

PIB par habitant en parité de pouvoir d'achat (\$)

2021 29 089,9
2022 30 820,4
2023 32 801,4
2024 34 637,1

Source : World Bank Database

PIB par habitant (\$)

2021 16 206,8
2022 15 405,6
2023 17 067
2024 16 709,9

Le commerce des marchandises en 2023 (millions de \$)

- Exportations : 94 557
- Importations : 85 308
- Balance commerciale de marchandises : + 9 249

Source : Unstad - statistiques

Le commerce total des services en 2023 (millions de \$)

Exportations : 9 700
Importations : 19 957
Balance des services : - 10 257

Source : Unctad - statistiques

Les échanges entre la France et le Chili

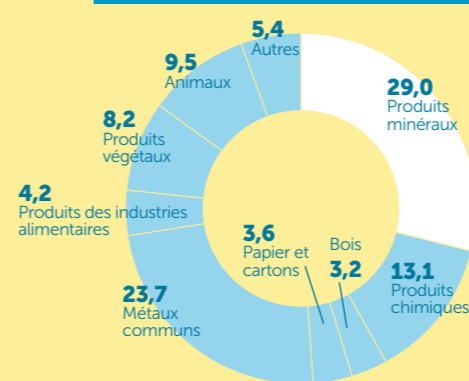
Le Chili est le 57^e partenaire commercial de la France et son 57^e fournisseur et son 51^e déficit. Il représente 0,17% des exportations de la France dans le sein de la région Amérique sud, le Chili est le 4^e client son 3^e fournisseur et se présente 7,8 % des exp région.

Echanges commerciaux avec le Chili en 2023 (millions de €)

- Export : 1 030,1
- Import : 1 215,6
- Solde des échanges : - 185,5 €

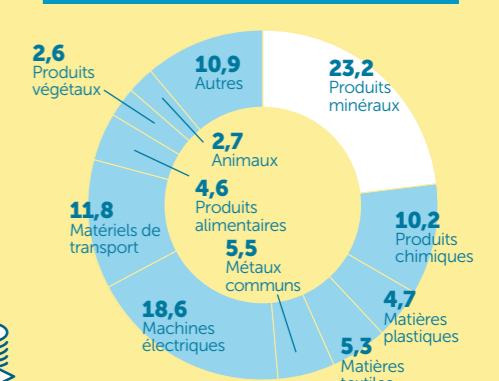
Source : <https://www.diplomatie.gouv.fr/fr/politique-etrangere-de-la-france/diplomatie-economique-et-commerce-exterieur/la-france-et-ses-partenaires-economiques-pays-par-pays/ameriques/article/chili>

LES PRINCIPAUX PRODUITS EXPORTÉS PAR LES CHILI EN 2023 (%)



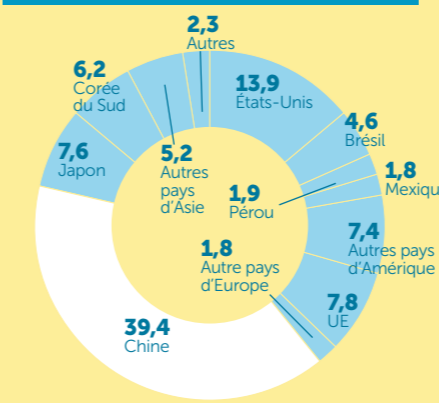
Source : Examen des politiques commerciales Chili - OMC - 2023

LES PRINCIPAUX PRODUITS IMPORTÉS PAR LES CHILI EN 2023 (%)



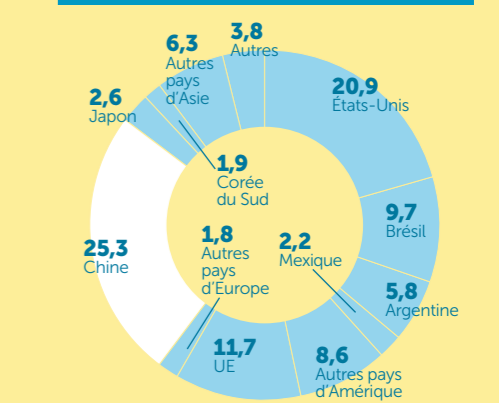
Source : Examen des politiques commerciales Chili - OMC - 2023

LES PRINCIPAUX PARTENAIRES DU CHILI EN 2023 (%)



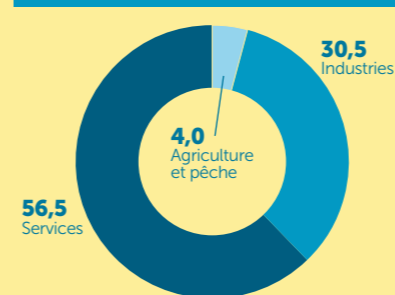
Source : Examen des politiques commerciales Chili - OMC - 2023

LES PRINCIPAUX FOURNISSEURS DU CHILI EN 2023 (%)



Source : Examen des politiques commerciales Chili - OMC - 2023

PIB PAR ACTIVITÉS EN 2024 (%)



Source : <https://www.lloydsbanktrade.com/en/market-potential/chile/economical-context>

SITES UTILES :

Portail du gouvernement Chilien
<https://www.gob.cl/en/institutions/>
Philippines Board of investment
<https://www.investchile.gob.cl/>
Office de tourisme du Chili
<https://www.isto.international/who-we-are/>
Atlas du Chili - Encyclopédie Universalis
<https://www.universalsis.fr/encyclopedie/chili/>
Chambre de commerce France / Chili
<https://www.camarafrancochilena.cl/fr.html>
Chambre de commerce de Santiago
<https://www.ccs.cl/>
Marché international Chili
https://www.lloydsbanktrade.com/en/market-potential/chile/economical-context?utm_
La culture chilienne
<http://www.chileculture.org/>

<https://www.teamfrance-export.fr/>
Trésor international - Chili
<https://www.tresor.economie.gouv.fr/Pays/CL/relation-bilaterales-entre-la-france-et-le-chili>
Les ressources minières du Chili
<https://www.radiofrance.fr/franceculture/podcasts/cultures-monde/ressources-minières-les-dilemmes-de-l-extractivisme-6055082>
PRESSE LOCALE
<https://lepetitjournal.com/santiago>
<https://www.cnnchile.com/>
<https://www.americaeconomia.com/>
<https://www.elciudadano.com/>
<https://www.chilevision.cl/noticias>
<https://santiagotimes.com/>
<https://www.lanacion.cl/>
<https://www.lasegunda.com/>
<https://interferencia.cl/>

Le CHILI : Entre continuités et transformations

Christopher A. Martínez & Stéphanie Alenda

Christopher Martinez (Université de Concepción) et Stéphanie Alenda (Université Andrés Bello), directeurs du Centre Milenio sur les crises politiques en Amérique Latine (www.crispol.cl) financé par l'Agence nationale de la recherche et du développement au Chili, sont des spécialistes reconnus du Chili contemporain. Auteurs de nombreux articles et ouvrages consacrés à ce pays, ils observent de longue date la scène politique chilienne. Dans cet article, ils proposent une analyse de la situation actuelle. Les auteurs montrent que le Chili se trouve aujourd'hui à un tournant stratégique. Une croissance économique modérée, un taux de chômage élevé, des inégalités persistantes et une forte dépendance aux ressources minières mettent en lumière les limites du modèle économique libéral. Sur le plan politique, l'élection de José Antonio Kast marque à la fois une rupture et une recomposition du paysage partisan. Sur le plan international, le pays doit composer avec les influences américaine, chinoise et européenne. La présidence de Kast parviendra-t-elle à gérer une coalition hétérogène ? Et comment le Chili parviendra-t-il à préserver son équilibre stratégique face aux grandes puissances ? Tels sont les défis majeurs que le pays devra relever pour s'affirmer comme un acteur clé sur la scène régionale.

Bilan économique et social de la présidence de Gabriel Boric

Le mandat de Gabriel Boric (2022-2026) s'est caractérisé par une trajectoire économique contrastée. En matière de croissance, le Chili a enregistré des performances modestes, avec des taux compris entre 2,3 à 2,5 % en 2025, légèrement supérieurs à ceux observés durant le second gouvernement de Michelle Bachelet, mais nettement inférieurs aux résultats du premier mandat de Sebastián Piñera, où la croissance avait atteint jusqu'à 6,2 %. Le point le plus critique de cette présidence a été l'année 2023, marquée par une croissance limitée à 0,5 %, selon les données de la Banque mondiale.

Le marché du travail a également connu une dégradation persistante, touchant plus particulièrement les femmes, dont le taux de chômage a atteint 9,9 % à la fin de l'année 2025, un niveau inédit depuis 2018 en dehors de la période pandémique. Parallèlement, l'augmentation de la dette publique et du déficit budgétaire a contribué à restreindre les marges de manœuvre fiscales, laissant au gouvernement suivant un cadre budgétaire plus contraint. Cette évolution s'inscrit dans la continuité d'un modèle économique hérité, dans lequel chaque administration transmet un niveau d'endettement supérieur à celui qu'elle avait reçu.

Dans l'ensemble, ces dynamiques suggèrent que le Chili sort d'une phase de stagnation modérée, marquée par des tensions sociales et économiques la-

tentes, étroitement liées aux inégalités persistantes et aux attentes non satisfaites d'une partie importante de la population

La présidence Kast : rupture, continuité et recomposition politique

L'élection de José Antonio Kast incarne à la fois une rupture symbolique et politique, une continuité dans les dynamiques électorales récentes et une profonde recomposition du système partisan chilien.

- Rupture : José Antonio Kast est le premier président à revendiquer ouvertement son soutien passé à Augusto Pinochet, rompant ainsi avec le consensus historique qui avait prévalu durant la transition démocratique.
- Continuité : Son élection s'inscrit dans une tendance marquée par le rejet de l'establishment politique et des élites traditionnelles, au profit d'une candidature perçue comme « nouvelle » et extérieure au système.

“ L'élection de José Antonio Kast incarne à la fois une rupture symbolique et politique, une continuité dans les dynamiques électorales récentes et une profonde recomposition du système partisan chilien. ”



- ▷▷▷ • **Recomposition** : Le Parti Républicain s'impose désormais comme un acteur central de la droite chilienne, tandis que la gauche, profondément fragmentée, voit le Front large consolider son rôle structurant et le Parti Communiste maintenir une influence significative. Dans ce contexte, le système politique chilien semble entrer dans une phase de réalignement à la fois idéologique et institutionnel.

La présidence de Kast est confrontée à deux défis majeurs : la gestion d'une coalition hétérogène dépourvue de majorité parlementaire et l'anticipation des stratégies d'une opposition potentiellement offensive et mobilisée. La stabilité de son mandat dé-

pendra moins de sa capacité à imposer un programme de manière unilatérale que de son aptitude à négocier, coordonner et désamorcer les conflits, tant internes qu'externes.

Risque de tensions sociales sous le nouveau gouvernement

Les inégalités économiques persistantes ainsi que les frustrations sociales liées à la santé, aux retraites, et à l'éducation continuent de constituer un terrain favorable à l'émergence de tensions sociales, héritées du cycle de mobilisation ouvert en 2019. Toutefois, la dimension subjective de la société chilienne a évolué : les expériences passées de protestation, les coûts élevés des mobilisations et les échecs institutionnels —notamment le rejet de deux projets constitutionnels— ont favorisé un climat de prudence accrue et une plus forte aversion au risque.

Dans ce contexte, bien qu'un gouvernement de droite puisse provoquer des mobilisations ponctuelles, la probabilité d'un mouvement social d'ampleur comparable à celui de 2019 apparaît limitée, du moins à court terme.

Défis économiques et modèle minier

Le Chili reste fortement dépendant de ses ressources minières, en particulier du cuivre. Cette dépendance est le résultat d'un modèle économique libéral fondé sur une ouverture précoce au commerce international et une intervention limitée de l'État dans les politiques de diversification industrielle. Cette spécialisation s'inscrit dans un processus historique au cours duquel le secteur minier a toujours occupé une place centrale dans l'économie chilienne, posi-

tion renforcée par la stabilité macroéconomique, la forte demande mondiale en minerais et les avantages comparatifs naturels du pays.

Le modèle libéral a contribué à consolider cette dépendance en affaiblissant, voire en abandonnant, les mécanismes correctifs destinés à promouvoir le développement de secteurs à plus forte valeur ajoutée. Le principal défi pour le Chili contemporain consiste ainsi à redéfinir le rôle de l'État et à élaborer une stratégie industrielle cohérente, capable de favoriser la diversification économique et de réduire, à long terme, cette vulnérabilité structurelle.

Le Chili dans le contexte international Relations avec la Chine et les États-Unis

La Chine s'est imposée comme le principal partenaire économique du Chili, absorbant une part significative de ses exportations —notamment de cuivre et de lithium— et investissant dans plusieurs secteurs stratégiques. Toutefois, sur les plans politique, institutionnel et culturel, les États-Unis continuent d'exercer une influence significative, historiquement fondée sur la coopération en matière de défense, la promotion de la gouvernance démocratique et le recours au soft power. Cependant, la crise vénézuélienne, en particulier à la suite de la capture de Nicolás Maduro, a mis en évidence une inflexion stratégique notable vers l'usage du hard power, se traduisant par une intervention militaire ciblée et par le recours explicite à des instruments coercitifs. Cette évolution marque une rupture relative avec une approche traditionnellement fondée sur la persuasion, l'attractivité normative et les mécanismes d'influence indirecte.

Dans ce contexte international marqué par la rivalité entre les grandes puissances, le Chili a adopté une stratégie pragmatique de diversification de ses partenariats. Il a cherché à tirer parti de ses relations avec ces deux acteurs majeurs afin de maximiser ses intérêts nationaux, tout en évitant toute forme de dépendance ou d'alignement exclusif. Le scénario ayant prévalu au cours des dernières années est ainsi celui d'un partage du pouvoir relativement équilibré, caractérisé par une coexistence d'influences plutôt que par une domination univoque.

Son rôle régional sous la présidence de Kast

Historiquement, le Chili n'a jamais cherché à s'imposer comme un leader politique en Amérique latine, privilégiant une approche fondée sur le multilatéralisme et l'ouverture au commerce international. Sous la présidence de José Antonio Kast, la stratégie régionale semble toutefois s'orienter vers la construction d'alliances idéologiques avec des gouvernements politiquement affins —tels que ceux de Donald Trump aux États-Unis, de Javier Milei en Argentine ou de Nayib Bukele au Salvador—, articulées autour de thématiques communes telles que la sécurité, l'ordre public et la gestion des flux migratoires. Cette orientation tend à privilégier une convergence politique et idéologique au détriment d'une diplomatie multilatérale plus classique ou d'une intégration économique régionale approfondie.

“ **Le modèle libéral a contribué à consolider cette dépendance en affaiblissant, voire en abandonnant, les mécanismes correctifs destinés à promouvoir le développement de secteurs à plus forte valeur ajoutée.** ”

Le soft power français au Chili

La France exerce au Chili une influence à la fois sélective, spécialisée et durable, reposant sur la solidité de ses institutions, sa présence dans des secteurs à forte valeur ajoutée —notamment les énergies renouvelables, la gestion de l'eau et les infrastructures— ainsi que sur un soft power culturel et éducatif reconnu. Elle s'affirme ainsi comme un partenaire stratégique de premier plan dans les domaines de la transition énergétique, du développement durable et des politiques urbaines, sans être perçue comme une menace pour l'autonomie politique ou économique chilienne.

Perspectives et enjeux pour le Chili

Le Chili se trouve aujourd'hui à un carrefour stratégique, confronté à plusieurs défis structurels majeurs :

- Une économie fortement dépendante des ressources naturelles, qui appelle une diversification accrue de l'appareil productif ainsi qu'un effort soutenu en matière d'innovation.
- Une société marquée par de profondes inégalités et un héritage mémoriel incitant à la prudence, ce qui contribue à contenir —sans toutefois les éliminer— les risques de contestation sociale.
- Un pays soucieux de préserver un équilibre dans ses relations internationales, en tirant parti des influences américaine, chinoise et française, tout en consolidant ses priorités et ses choix au niveau régional.
- Un système politique en pleine recomposition, dans lequel la capacité à gouverner repose davantage sur la négociation et la coordination des coalitions que sur une logique de domination partisane.

L'avenir du Chili dépendra de sa faculté à transformer durablement sa structure productive, à renforcer la cohésion sociale et à maintenir une stratégie internationale pragmatique, tout en gérant les tensions internes et les défis hérités du modèle économique libéral. ☉

<https://crispol.cl>
https://www.instagram.com/nucleo_crispol/reels/
<https://cl.linkedin.com/in/stéphanie-alenda-12402442>
<https://www.linkedin.com/in/christopher-martinez-nourdin-a29120ab/>



www.batev.com.ar
/BatevArgentina



31^o Exposición Internacional
de la Construcción y la Vivienda

BATEV

Impulsando la Industria

24 al 27 de
Junio de 2026

La Rural - Buenos Aires

Chili : l'exception latino-américaine

Patrick Meynial, cofondateur de Montblanc Consulting (Chili)

Observateur privilégié des transformations économiques et institutionnelles du Chili, Patrick Meynial, cofondateur du cabinet de conseil Montblanc Consulting, décrypte un pays souvent mal compris depuis l'Europe.

Après plusieurs années de turbulences politiques ayant ébranlé la confiance des marchés, le Chili est-il en train de renouer avec ce qui a longtemps fait sa singularité en Amérique latine : la stabilité, la prévisibilité et la discipline institutionnelle ?

Dans un contexte mondial marqué par les tensions géopolitiques et la recomposition des chaînes de valeur, le Chili peut-il s'imposer durablement comme la plateforme la plus fiable pour accéder aux marchés latino-américains ? Ressources stratégiques, ouverture commerciale, cadre réglementaire et leadership régional : derrière l'actualité politique se dessine une équation stratégique que Patrick Meynial analyse à l'aune de son expérience de terrain.

Après plusieurs années de turbulences politiques ayant remis en question le modèle économique libéral, le Chili semble retrouver le chemin de la stabilité et de la croissance. Les récentes élections présidentielles, menées dans une tradition démocratique profondément ancrée, ordonnée et efficace, ont tranché sans ambiguïté : à partir de mars 2026, José Antonio Kast assumera la présidence du pays, avec une participation record de 85 % et 58 % des suffrages exprimés.

Candidat de droite face à une rivale communiste, Kast promet un gouvernement inclusif, axé sur la restauration de l'État de droit face aux gangs narcotics et sur la relance économique. Son programme s'articule autour de quatre grandes priorités :

1. Sécurité et ordre public

- Lutte systématique contre le crime organisé
- Renforcement du contrôle de l'immigration illégale
- Soutien accru aux forces de l'ordre

2. Économie et réforme de l'État

- Réduction de l'appareil bureaucratique et discipline budgétaire

- Relance de l'investissement et stimulation de la croissance

3. Réformes sectorielles

- Politiques ambitieuses pour le logement
- Réforme du système de retraites
- Développement renforcé de l'agriculture

4. Directives sociales et valeurs

- Promotion de la liberté de choix
- Défense des valeurs traditionnelles
- Engagement dans une bataille culturelle

Alors que la presse européenne insiste sur son passé pro-Pinochet, le climat local apparaît bien plus optimiste. Les porte-paroles des partis de centre et de centre-gauche saluent la perspective d'un mandat stabilisateur, et la bourse chilienne reflète cette confiance : les principaux indices ont progressé de près de 50 % en 2025.

Le nouveau gouvernement bénéficiera en outre d'un contexte économique favorable. Le cuivre représente près de la moitié des exportations du pays, tandis que le lithium en ajoute environ 8 %. Or, les cours mondiaux de ces deux métaux stratégiques





▷▷▷ sont en forte hausse, offrant au Chili une fenêtre d'opportunité unique.

Une plateforme régionale incontournable

Dans ce cadre, le Chili est en passe de consolider son rôle de porte d'entrée privilégiée vers l'Amérique Latine. Sa démocratie, éprouvée et robuste au cours des six dernières années, son environnement économique en expansion et sa réputation de pays sûr en font un partenaire de choix pour les investisseurs internationaux.

Mais au-delà de la stabilité institutionnelle, le Chili offre trois avantages décisifs :

- Un ancrage géopolitique stratégique : situé entre l'Asie-Pacifique et l'Amérique du Nord, il bénéficie de nombreux accords de libre-échange, ouvrant un accès fluide à plus de 60 marchés.
- Un leadership énergétique et minier : premier producteur mondial de cuivre et acteur majeur du lithium, il se positionne au cœur de la transition énergétique globale.

- Un cadre réglementaire prévisible : institutions solides, transparence juridique et respect des contrats, qui contrastent avec l'instabilité de plusieurs voisins régionaux.

Ainsi, le Chili ne se présente pas seulement comme une économie en croissance, mais comme la plateforme la plus fiable pour pénétrer et développer des affaires en Amérique Latine.

Pour les entreprises et investisseurs, il combine sécurité, opportunité et projection internationale — un triptyque rare sur le continent. ☺

<https://montblancchile.com/en/who-we-are/>



The Environmental Technology Fair of Latin
America

April 14 - 16 | 2026

EXPO GUADALAJARA, JALISCO

Organized by

ITALIAN
EXHIBITION
GROUP
Providing the future



Deutsche Messe

L'avenir économique entre terres, minerais et technologies

Secteur Technologie de l'information

Source : Nucamp – 24 décembre 2024 <https://www.nucamp.co/blog/coding-bootcamp-chile-chl-inside-chiles-thriving-tech-hub-startups-and-success-stories>

LA SILICON VALLEY CHILIENNE

Le Chili s'impose comme le pôle technologique de l'Amérique latine, avec des acteurs majeurs tels que Google, Amazon et Microsoft qui y investissent massivement. Ce petit pays fait des vagues, se classant premier en termes de valeur économique numérique grâce à son adoption des technologies et à ses talents. Avec le débit fixe le plus rapide au monde, à 213,73 Mbps, le Chili devrait voir son marché des services informatiques croître de 5,77 % par an, pour atteindre 2,74 milliards de \$ d'ici 2029.

Le gouvernement soutient la croissance technologique, en ayant augmenté son budget de numérisation de 64 % en 2022 et transformé 86 % des services publics. Le secteur des start-ups chiliennes compte des réussites exceptionnelles tels que NotCo, évalué à 1,5 milliard de \$, et Bezance, qui compte plus d'un million d'utilisateurs. Du cloud computing à la cybersécurité en passant par l'IA et la fintech, le Chili consolide son statut de puissance régionale, offrant un terrain idéal pour les technophiles et les entrepreneurs.

Facteurs clés du succès du pôle technologique chilien

Le secteur technologique du Chili est en plein essor, et cela est dû à plusieurs facteurs qui se combinent parfaite-

ment. L'économie connaît une croissance stable, avec une moyenne d'environ 4 % par an au cours de la dernière décennie, offrant une base solide pour les startups technologiques. De plus, la position du Chili le long de la Ceinture de feu du Pacifique et ses nombreux accords de libre-échange en font un lieu stratégique pour les connexions mondiales, attirant des partenaires et investisseurs du monde entier.

Le soutien du gouvernement chilien

Des programmes comme Start-Up Chile offrent des financements et un accès à un réseau mondial pour des projets technologiques prometteurs, sans contrepartie. Le gouvernement investit également dans l'éducation STEM (sciences, technologies, ingénierie et mathématiques), en collaborant avec les meilleures universités pour former une main-d'œuvre qualifiée. Des institutions comme l'Universidad de Chile et la Pontificia Universidad Católica de Chile forment plus de 30 000 étudiants chaque année dans les domaines de l'informatique et des disciplines connexes.

Le climat d'investissement au Chili est un véritable rêve pour les investisseurs, tant locaux qu'internationaux. Selon le rapport Doing Business de la Banque mondiale, le Chili

se classe parmi les 25 premiers pays au monde pour la facilité de faire des affaires. Grâce à des incitations fiscales, une réglementation simplifiée et un environnement accueillant, des géants technologiques tels que Google et Amazon sont présents dans le pays. Les investissements directs étrangers dans le secteur technologique chilien ont atteint un niveau record de 1,2 milliard de \$ en 2021, du fait de son attractivité pour les investisseurs. Des initiatives locales comme CORFO soutiennent également les startups nationales en leur offrant financement et accompagnement, nourrissant ainsi un écosystème entrepreneurial florissant.

Les pépites chiliennes

La plateforme des startups chiliennes produisent des entreprises incroyablement innovantes dans divers secteurs. Voici quelques pépites chiliennes à suivre de près :

- NotCo, une entreprise disruptive dans le domaine de la technologie alimentaire qui utilise l'IA pour créer des aliments à base végétale incroyablement savoureux. Elle a déjà levé 115 millions de \$ et se développent à l'échelle mondiale.
- Houm, une plateforme immobilière révolutionnaire qui

facilite la location de biens immobiliers en Amérique latine pour les propriétaires.

- Xepelin, une fintech de premier plan offrant des solutions financières personnalisées, ayant déjà levé 6 millions de \$ Ce qui est impressionnant avec ces startups chiliennes, c'est leur capacité à dominer le marché et à obtenir une reconnaissance mondiale.

- NotCo est valorisé à un impressionnant 1,5 milliard de \$, tandis que les géants de la livraison Cornershop ont été rachetés par Uber dans le cadre d'une acquisition de 459 millions de \$ en 2019.

- Bezance, une fintech spécialisée dans la banque numérique, compte déjà plus d'un million d'utilisateurs et a levé 37,5 millions de \$ de fonds.

Avec des entrepreneurs brillants, une infrastructure solide et des success stories impressionnantes comme celles-ci, le hub technologique du Chili n'en est qu'à ses débuts. Elizabeth Thompson, analyste en technologie, résume parfaitement la situation : «Le Chili a un écosystème de startups en plein essor et produit certaines des entreprises les plus innovantes d'Amérique latine.» L'avenir est prometteur pour ce hub en pleine croissance, et le monde doit se préparer à ce qui se produira au Chili dans les années à venir. ☺

Secteur agroalimentaire

Source : Nucamp – 24 décembre 2024 <https://www.nucamp.co/blog/coding-bootcamp-chile-chl-inside-chiles-thriving-tech-hub-startups-and-success-stories>

Des exportations agroalimentaires au hausse !

Le Chili a atteint un niveau historique d'exportations agroalimentaires entre janvier et juin 2025, avec un total de 12,46 milliards de \$, soit une hausse de 9,5 % par rapport à la même période en 2024. En effet, selon les données du Département d'intelligence économique ProChile, compilées à partir du Service national des douanes, la progression concerne une large variété de produits : fruits, produits de la mer, viande et fruits secs.

Produits de la mer : nouvelle accélération du saumon et forte croissance des espèces secondaires

Le saumon, produit alimentaire chilien le plus exporté, a enregistré une augmentation de 4,5 %, atteignant 3,29 milliards de \$. Cette croissance s'explique par une forte demande sur les marchés clés : États-Unis, Brésil et Europe. D'autres produits de mer affichent une progression remarquable : Sériole / horse mackerel : 294 M\$, soit +28,4% - Moules : 207 M\$, soit +28,7 % et Seiches : 212 M\$, près du triple de l'année précédente. Ces hausses témoignent de la diversification et de la montée en gamme de l'offre chilienne dans les produits de mer

Fruits frais : des performances record

Le Chili confirme sa position de leader mondial dans plusieurs fruits exportés :

- Cerises fraîches : record absolu de 2,24 millions de \$, soit +14,4 %
- Raisins : 325 M\$, soit +10,9 %
- Kivis : 155 M\$, soit +11,6 %

Ces résultats reflètent à la fois la solidité de la filière fruitière chilienne et une demande asiatique particulièrement dynamique en début d'année.

Viandes et fruits secs : le moteur de diversification

Les exportations de viande de volaille ont progressé de 22 %, atteignant 253 M\$, confirmant le rôle croissant de cette filière dans l'agroalimentaire chilien.

Les fruits secs enregistrent une croissance spectaculaire :

- Noix : 145 M\$, soit +53,6 %
 - Noisettes : 144 M\$, soit plus du double de 2024
- Cette progression est liée à une forte demande sur les marchés premium et une production chilienne très compétitive.

Principaux marchés : les États-Unis et la Chine

Les États-Unis demeurent le premier marché pour les produits alimentaires chiliens, avec 2,896 M\$ (+4,1 %). La Chine, en forte croissance, atteint 2,793 M \$, en hausse de 5,2 %. Ces deux pays représentent près de 46 % des exportations alimentaires chiliennes au premier semestre 2025.

Un partenariat public-privé, un moteur de performance

Ignacio Fernández, Directeur général de ProChile, souligne que ces résultats sont obtenus en dépit d'un contexte commercial mondial complexe. Ces performances sont le fruit d'un partenariat public-privé efficace, visant à positionner le Chili comme un fournisseur mondial de produits : sains, sûrs, durables, diversifiés. Cette stratégie, combinée à l'ouverture de nouveaux marchés, explique la vigueur actuelle du secteur agroalimentaire chilien. ☺





Secteur mines

Source : World Economic Forum – Janvier 2023 <https://www.weforum.org/stories/2023/01/lithium-latin-america-energy-transition/>

Lithium : voici pourquoi l'Amérique latine est essentielle à la transition énergétique mondiale ?

Environ 60 % du lithium identifié se trouve en Amérique latine : la Bolivie, l'Argentine et le Chili formant le « *triangle du lithium* ». La demande en lithium devrait être multipliée par 40 au cours des deux prochaines décennies en raison de la transition énergétique vers les énergies renouvelables et les véhicules électriques. Cependant, la viabilité de l'exploitation minière du lithium, très gourmande en eau, en Amérique latine et ailleurs, suscite des inquiétudes.

Selon le Programme des Nations Unies pour le développement (PNUD), l'Amérique latine abrite environ 60 % du lithium identifié à l'échelle mondiale, l'Argentine, la Bolivie et le Chili sont considérés comme faisant partie du « *triangle du lithium* », une zone des Andes qui borde les trois pays voisins est riche en réserves de lithium. Le Service géologique des États-Unis (USGS) estime que sur un total mondial de 86 millions de tonnes de lithium identifié, la Bolivie possède 21 millions de tonnes, l'Argentine 19,3 millions et le Chili 9,6 millions. Cependant, selon le Center for Strategic & International Studies, le Chili est en tête en matière d'exploitation commerciale de ces réserves. L'Argentine et la Bolivie accusent un retard en raison de défis liés à l'investissement et de conditions géographiques plus difficiles.

Le PNUD indique que tirer des profits de la production de lithium est également complexe, car la plupart des bénéfices de l'industrie proviennent d'une chaîne de valeur longue qui crée des batteries. Or, les dix principaux fabricants de batteries en termes de part de marché sont tous basés dans des pays asiatiques. Selon PNUD, les pays d'Amérique latine devront investir davantage pour localiser une plus grande partie de la chaîne de valeur pour générer des profits significatifs.

Les défis liés à l'exploitation du lithium

L'extraction du lithium nécessite la consommation de très grandes quantités d'eau, environ 2,2 millions de litres par tonne de lithium. Ce qui génère de graves problèmes liés au stress hydrique, une situation dans laquelle les ressources en eau d'une région ne suffisent pas à répondre aux besoins quotidiens. Selon certains rapports, au Chili, les entreprises minières de lithium ont été accusées d'épuiser les ressources en eau vitales, jusqu'à 65 % dans la région du Salar de Atacama. La plupart de la production de lithium en Amérique latine provient des salars, qui abritent des écosystèmes fragiles. Selon les Nations Unies, les opérations minières sont également associées à un risque de contamination des bassins d'eau locaux. Les communautés autochtones dépendent de ces ressources en eau pour leur subsistance.

Le militant argentin Román Guitián a expliqué au magazine Time qu'il avait grandi près de la plus ancienne mine de lithium du pays, à Hombre Muerto, où sa famille élevait des lamas, des chèvres et des moutons. Cependant, la diversion de l'eau douce du fleuve Trapaich, utilisée dans la production de lithium, a désormais asséché la vallée. « *C'était magnifique. Mais aujourd'hui, il n'y a plus d'animaux parce que tout est sec* », a ajouté Guitián. « *À l'avenir, nous aurons du lithium, nous aurons des voitures électriques, mais nous n'aurons plus d'eau.* »

La « ruée vers l'or » du lithium.

La transition énergétique mondiale devrait entraîner une augmentation de la demande en lithium pouvant aller jusqu'à 40 fois d'ici 2040, selon l'Agence internationale de l'énergie (AIE). Les batteries au lithium-ion sont utilisées pour stocker l'énergie provenant de sources renouvelables telles que le vent et le solaire.

La demande pour les véhicules électriques (VE) explose également, à mesure que de plus en plus de pays s'engagent à éliminer les voitures à moteur à essence. Parfois surnommé « or blanc », le lithium est l'un des composants clés des batteries pour des VE. À l'échelle mondiale, les ventes de VE ont atteint 6,6 millions d'unités en 2021, soit presque le double du volume de l'année précédente. Selon USGS, cette forte demande pour le métal a entraîné une hausse des prix, créant ainsi des incitations à exploiter encore plus de lithium. Les ressources de lithium identifiées sont passées de 53 millions de tonnes en 2018 à 89 millions de tonnes en 2022.

Rendre l'exploitation du lithium plus durable

Le département américain de l'Énergie estime que les véhicules électriques émettent 60 % moins de carbone que les voitures à essence. Selon les Nations Unies, la production de lithium sera essentielle pour aider le monde à se passer des combustibles fossiles et à réduire les émissions de gaz à effet de serre.

Mais, selon Luis Felipe López-Calva, directeur régional pour l'Amérique latine et les Caraïbes, cela doit être géré locale-

ment. « Il faut adopter une perspective de gouvernance de long terme pour garantir que les investissements soient disponibles et que les bénéfices de la « *ruée vers le lithium* » soient répartis de manière à améliorer le bien-être des sociétés, en particulier celui des communautés locales. Les ressources naturelles peuvent être un levier précieux pour le développement, mais sans investissements appropriés et sans gouvernance durable, leur exploitation pourrait devenir une nouvelle quête de l'Eldorado. »

Le recyclage peut réduire la demande en lithium

L'augmentation du recyclage des batteries est une autre manière de rendre l'avenir des véhicules électriques plus durable. L'AIE indique que la quantité de batteries de véhicules électriques en fin de vie devrait augmenter après 2030. Le rapport du Forum économique mondial *A Vision for a Sustainable Battery Value Chain in 2030* estime que, 54 % des batteries en fin de vie seront recyclées d'ici 2030. Ce qui pourrait couvrir 7 % de la demande de lithium utilisées dans la production de batteries pour véhicules électriques. ☺

Secteur Tourisme

Source : <https://gatewaytosouthamerica-newsblog.com/chilean-tourism-up-40-with-over-five-million-tourists-in-2024/>

LES TOURISTES DE RETOUR AU CHILI !

L'industrie du tourisme du Chili a connu une reprise remarquable en 2024, attirant plus de 5 millions de visiteurs internationaux, marquant une étape importante dans sa récupération après la pandémie. Ce chiffre impressionnant représente une augmentation de 40,4 % par rapport à l'année précédente et dépasse de 16,0 % les niveaux d'avant la pandémie.

Des chiffres du tourisme qui battent des records

Les statistiques officielles publiées par les autorités chiliennes montrent une forte croissance dans le secteur du tourisme :

- Nombre total de visiteurs étrangers en 2024 : 5 239 233
- Augmentation par rapport à 2023 : 40,4 %
- Croissance par rapport à 2019 (avant la pandémie) : 16,0 %

Le mois de décembre 2024 était le mois phare du tourisme, avec plus de 647 000 visiteurs enregistrés, marquant une augmentation substantielle de 47,3 % par rapport à l'année précédente. Cette forte hausse pendant la saison estivale de l'hémisphère sud met en évidence l'attractivité du Chili en tant que destination diversifiée, offrant une gamme d'expériences allant du désert d'Atacama à la Patagonie.

Facteurs contribuant à sa croissance

Plusieurs facteurs ont contribué à la croissance du tourisme au Chili :

- Efforts collaboratifs : Le succès est attribué aux initiatives conjointes du secteur public et privé, qui ont travaillé ensemble pour renforcer l'attractivité du Chili.
- Positionnement stratégique : Le Chili a été activement



promu comme une destination attrayante, stable et sûre, séduisant de nombreux voyageurs internationaux.

- Impact économique : Le boom du tourisme a eu un impact significatif sur l'économie chilienne, en termes d'emplois et la création d'entreprises locales.
- Accessibilité améliorée : Une meilleure connectivité aérienne et des processus de visa simplifiés ont probablement facilité les voyages vers le Chili.

Perspectives futures

La solide performance de 2024 encourage le gouvernement à investir davantage dans les infrastructures et services touristiques à travers le Chili. La priorité est de se concentrer sur le tourisme soutenable pour préserver les merveilles naturelles et le patrimoine culturel tout en accueillant un nombre croissant de visiteurs. Les paysages diversifiés du pays, des montagnes des Andes à l'île de Pâques, lui permettent de bien se positionner pour une croissance continue dans divers segments du tourisme, notamment l'aventure, le tourisme culturel et l'écotourisme. ☺

Les clés

Le Chili présente plusieurs atouts clés pour les entreprises européennes qui souhaitent se développer dans la région : la stabilité économique et politique avec des politiques favorables à l'investissement et une législation prévisible.

De plus, le Chili est membre de plusieurs organisations économiques. Il est une porte d'entrée stratégique vers d'autres marchés de la région. C'est un marché de consommation en expansion, notamment dans les secteurs du luxe, des technologies et des biens de consommation. Il bénéficie d'une infrastructure moderne avec des réseaux de transport efficaces, des ports de classe mondiale et une bonne connectivité logistique – ce qui facilite l'approvisionnement et la distribution des produits.

Cependant, les exportateurs doivent être bien préparés, flexibles et vigilants face aux réalités du terrain. Le Chili dispose de réglementations strictes en matière de sécurité des produits, de labels, de conformité environnementale, etc. Un bon réseau de contacts, une bonne compréhension des réglementations et une stratégie marketing bien pensée sont des clés essentielles du succès.

En résumé, la pratique des affaires au Chili ressemble à celle de certains pays européens, notamment par la place donnée aux relations personnelles et à la confiance, ainsi qu'à la hiérarchie dans les décisions. Cependant, elle diffère par un style plus indirect dans la communication, une plus grande flexibilité sur la ponctualité et une certaine souplesse dans les négociations. Les entreprises européennes devront s'adapter à ces particularités pour réussir sur le marché chilien, tout en apportant une approche pragmatique et professionnelle.

Le Chili est un acteur engagé du commerce international fondé sur des règles, qu'il considère comme un levier essentiel de croissance économique lorsqu'il est combiné à des politiques industrielles et sociales. Membre du GATT depuis 1949, il est également membre fondateur de l'Organisation mondiale du commerce depuis 1995. Sa stratégie commerciale repose durablement sur une forte ouverture, articulée autour du multilatéralisme et du régionalisme, afin de diversifier ses exportations et d'accéder à de nouveaux marchés. Le Chili a conclu de nombreux accords régionaux, notamment avec ses voisins latino-américains, et est pays associé au Mercosur. Parallèlement, il a signé des accords avec des partenaires extrarégionaux majeurs comme le Canada, l'Australie, la Chine ou la Corée du Sud. Au total, il est lié par une vingtaine d'accords commerciaux couvrant plus de 60 économies.

Les relations entre le Chili et l'Union européenne sont particulièrement solides et multidimensionnelles. Elles reposent sur un accord d'association signé en 2002 et entré en vigueur en 2003, qui constitue le socle des relations bilatérales. Cet accord a instauré une zone de libre-échange facilitant les échanges de biens et de services, tout en intégrant une coopération politique fondée sur les valeurs démocratiques et les droits de l'homme, ainsi qu'une coopération sectorielle dans des domaines clés comme l'environnement, l'énergie, la recherche, l'éducation et la culture.

Depuis 2017, l'UE et le Chili ont engagé un processus de modernisation de cet accord afin d'approfondir la coopération, notamment dans les domaines du commerce, de l'investissement, de l'innovation, du numérique, de l'économie verte, de la protection de l'environnement et de la sécurité. Pour connaître le contenu de l'accord, cliquez ce lien : https://policy.trade.ec.europa.eu/eu-trade-relationships-country-and-region/countries-and-regions/chile_en

Pour connaître les projets en cours entre l'UE et le Chili : https://www.eeas.europa.eu/chile/eu-projects-chile_en

① LA PROCÉDURE DES ÉCHANGES

Le Chili dispose d'un guichet unique, à savoir le Système intégré de commerce extérieur (SICEX), géré par le Ministère des finances. Le SICEX (<https://sicexchile.cl/>) a pour objectif de faciliter le traitement électronique des opérations d'importation et d'exportation, ainsi que les échanges entre les différents organismes publics et agents privés participant au commerce extérieur. Les organismes publics intégrés au SICEX sont les suivants : Service national des douanes, Service de l'agriculture et de l'élevage, Service national de la pêche et de l'aquaculture, Institut de santé publique, Commission chilienne du cuivre, Ministère de la santé, Service des impôts, Bureau des registres civil, Trésor public, Secrétariat général de la Présidence, Direction générale du territoire maritime et de la marine marchande, et Ministère des transports et des télécommunications.

• Les documents requis par la douane au Chili

Le formulaire de déclaration en douane doit être accompagné des documents suivants : facture commerciale rédigée en espagnol et en cinq exemplaires. Elle doit contenir les mentions habituelles et doit préciser, d'une manière impérative, l'origine et la provenance des marchandises. Une déclaration sur l'honneur peut être demandée en sus sur les copies de la facture, certifiant que ces reproductions sont fidèles à l'original. Ce dossier doit être accompagné d'un document de transport original (connaissance, lettre de voiture ou lettre de transport aérien) et mandat du courtier en douane, c'est-à-dire endossement du document original du connaissance.

Pour certaines opérations d'importation, des documents supplémentaires peuvent être exigés, comme le certificat d'origine, la liste de colisage (pour les cargaisons conteneurisées), le certificat d'assurance

(lorsque la valeur de la prime ne figure pas sur la facture commerciale), la note de frais (lorsque ceux-ci n'apparaissent pas sur la facture) et les autorisations, certifications, visas ou approbations nécessaires selon les marchandises concernées.

• Les marchandises soumis à un contrôle

Les armes à feu, munitions, explosifs et substances chimiques inflammables et asphyxiantes ; Matériel écrit ou audiovisuel relatif aux arts martiaux et destiné à l'enseignement ; Plans, cartes géographiques et autres travaux signalant les limites internationales et les frontières du territoire national ; Alcools, boissons alcoolisées et vinaigres ; Engrais et pesticides ; Produits alimentaires de toutes sortes ; Produits pharmaceutiques ou alimentaires à usage médical et cosmétique ... Voir la liste : <https://www.aduana.cl/productos-que-requieren-autorizacion-o-visto-bueno/aduana/2022-08-29/152948.html>

• Les droits de douane & taxes

En 2023, le Chili appliquait des taux ad valorem, établis à 0% et à 6%. Le taux moyen simple des droits de douane pour les produits agricoles : 5,8 %, pour les industries extractives : 6 % et les industries manufacturières : 6 %. Certains produits nationaux et importés sont frappés de taxes additionnelles. C'est le cas des produits de luxe, des boissons alcooliques et non alcooliques et des produits similaires, du tabac et des combustibles.

• Les interdits

Le Chili interdit l'importation de diverses marchandises conformément à sa législation nationale et en vertu de ses engagements pris dans le cadre de conventions internationales. En général, les prohibitions sont imposées pour des raisons liées à la protection de la santé des personnes, des animaux et des végétaux, de l'environnement et de la sécurité publique, et sont appliquées indépendamment de l'origine des marchandises.

Les marchandises interdites incluent notamment : Les vêtements usagés et les chiffons ; Les véhicules et motocyclettes usagés, déchets dangereux, même en transit sur le territoire chilien, des animaux en voie d'extinction ; Amiante sous toute ses formes. Pour une liste complète, consultez : <https://www.aduana.cl/que-mercancias-puedo-importar-y-cuales-estan-prohibidas/aduana/2020-11-16/103555.html>

Source : OMC – examen des politiques commerciales Chili – 2023

② ÉTIQUETAGE

Le Chili applique des réglementations strictes concernant l'étiquetage des produits, qui sont régies par plusieurs lois et organismes, principalement le Servicio Nacional de Aduanas (les Douanes chiliennes) et le Ministerio de Salud (Ministère de la Santé).

Les produits importés au Chili doivent généralement porter les informations suivantes : Nom du produit : Le nom exact du produit avec une description claire - Marque et/ou Fabricant : Le nom de la marque et/ou le nom du fabricant. - Origine : L'indication du pays d'origine du produit, qui doit être en espagnol («Hecho en la Unión Europea» ou similaire) - Quantité : Pour les produits alimentaires, la quantité nette du produit (poids, volume) doit être indiquée - Date de péremption ou durée de conservation : Les produits alimentaires, cosmétiques, et autres produits périssables doivent indiquer leur date de péremption - Composants ou ingrédients : Pour les produits alimentaires et cosmétiques, la liste des ingrédients doit être clairement indiquée, y compris les allergènes -

Instructions d'utilisation et avertissements : Si nécessaire, des instructions pour l'utilisation du produit, ainsi que des avertissements concernant des risques pour la santé ou la sécurité (notamment pour les produits chimiques, cosmétiques ou produits pharmaceutiques). Ces informations doivent être traduites en espagnol. Consultez la Loi sur l'étiquetage nutritionnel des aliments : <https://www.bcn.cl/leychile/navegar?idNorma=1038829>

Les exportateurs doivent vérifier auprès de leurs importateurs, qui sont responsables du respect des réglementations locales. Vous pouvez ainsi vous protéger en précisant dans le contrat que le client doit approuver les échantillons et les étiquettes.

③ LOGISTIQUE ET DOUANE

À l'export	CHILI	PAYS de L'OCDE
Procédures frontalières (heures)	60 h	12,7 h
Coût des opérations	290 \$	136,8 \$
Préparation des documents (heures)	24 h	2,3 h
Frais documentaires	50 \$	33,4 \$

A l'import	CHILI	PAYS de L'OCDE
Procédures frontalières (heures)	54 h	8,5 h
Coût des opérations	290 \$	98,1 \$
Préparation des documents (heures)	36 h	3,4 h
Frais documentaires	50 \$	23,5 \$

Source : Banque mondiale, *Doing Business in Chile* - 2020

④ MOYENS DE PAIEMENT

Le dollar américain reste la devise la plus courante dans les opérations avec le Chili. L'euro est également utilisé mais dans une moindre mesure.

Les moyens de paiement conseillé : virement swift couramment utilisé du fait de la rapidité. D'après le *Country Commercial Guide* de Trade.gov, les lettres de crédit irrévocables émises par les banques chiliennes sont largement utilisées pour payer des fournisseurs étrangers. Les chèques sont peu courants dans les transactions commerciales internationales.

»»» Sites de référence

<https://asean.org/> Site de l'ASEAN
<https://www.minrel.gob.cl/> Accord d'association entre l'UE et le Chili
https://ec.europa.eu/taxation_customs/dds2/taric/taric_consultation.jsp?Lang=fr Tarif douanier de l'UE
https://www.aduana.cl/aduana/site/edic/base/port/aduana_informa.html Bureau de douane du Chili
https://datos.gob.cl/organization/servicio_nacional_de_aduanas?utm_ Portail des données de la douane Chili
<https://trade.ec.europa.eu/access-to-markets/fr/home> Étiquetage des produits
<https://www.sag.cl/> Pour les produits agricoles, les exigences phytosanitaires et les certificats
https://www.trade.gov/country-commercial-guides/chile-customs-regulations?utm_ Résumé des principales règles douanières et des formalités à l'export
https://agenciaperezg.cl/importing-to-chile-a-step-by-step-guide/?utm_ Importing in Chile – Guide
<https://archive.doingbusiness.org/en/data/exploreconomies/chile#> Doing business in Chile – 2020
<https://www.coface.com/fr/actualites-economie-conseils-d-experts/tableau-de-bord-des-risques-economiques/fiches-risques-pays/chili> Étude économique de la Coface – fiche pays Chili
<https://www.tresor.economie.gouv.fr/Pays/CL> Trésor international – Chili

Les start-ups chiliennes, un fort potentiel à l'international

Carmen Contreras, CEO of Start-Up Chile

En un peu plus d'une décennie, le Chili s'est imposé comme l'un des principaux pôles de l'innovation en Amérique latine. Au cœur de cette dynamique, Start-Up Chile, un programme public lancé en 2010 par la Corfo, l'Agence chilienne de développement économique, joue un rôle structurant. Véritable catalyseur de l'écosystème entrepreneurial, il soutient des start-ups du monde entier en leur offrant des financements sans prise de participation ainsi qu'un accompagnement stratégique dédié à leur croissance et à leur internationalisation.

Selon Carmen Contreras, directrice générale de Start-Up Chile, l'écosystème chilien a profondément évolué. Le nombre de start-ups technologiques a fortement augmenté, tout comme leur niveau de sophistication, avec des solutions innovantes dans des secteurs clés tels que la fintech, la biotech, la logistique, l'intelligence artificielle, l'énergie, l'agritech ou encore la medtech. Les grandes entreprises chiliennes et multinationales s'impliquent désormais davantage dans l'innovation, à travers des programmes de corporate venture capital, d'innovation ouverte et de partenariats avec des start-ups.

Sur le plan international, le Chili bénéficie aujourd'hui d'une image solide de hub d'innovation régional, portée par des politiques publiques ambitieuses, un envi-

“ **Sur le plan international, le Chili bénéficie aujourd'hui d'une image solide de hub d'innovation régional, portée par des politiques publiques ambitieuses, un environnement propice à l'expérimentation et une forte connectivité avec les marchés mondiaux.** ”

ronnement propice à l'expérimentation et une forte connectivité avec les marchés mondiaux. Des success stories comme NotCo, Betterfly ou Buk renforcent cette attractivité et servent de vitrines à l'écosystème chilien.

Cependant, les défis persistent. Selon Carmen Contreras, le manque de financements en séries B et C ⁽¹⁾ pousse certaines start-ups à s'expatrier vers les États-Unis ou l'Europe, ainsi que la réduction des inégalités de genre dans l'entrepreneuriat technologique. Pour y répondre, Start-Up Chile a lancé le programme *Female Founder Factor*, destiné à soutenir activement les femmes entrepreneures et à favoriser la parité au sein de l'écosystème.

L'Europe, et notamment l'Espagne, représente une opportunité stratégique majeure pour les start-ups chiliennes, tant en matière de croissance que de partenariats. Grâce à des initiatives comme Go Global, le Chili encourage ses jeunes entreprises innovantes à se projeter à l'international et à conquérir des marchés matures.

En résumé, les start-ups développées au Chili disposent aujourd'hui d'un véritable potentiel mondial, soutenues par un écosystème structuré, des politiques publiques ambitieuses et une vision tournée vers l'innovation durable et l'internationalisation.

⁽¹⁾ Pourquoi les séries B et C sont-elles stratégiques ?

Sans financements en séries B et C :

- Les start-ups peinent à se développer rapidement,
- Elles sont contraintes de s'installer à l'étranger pour lever des fonds,
- Les écosystèmes locaux perdent leurs futurs champions.

C'est précisément l'un des enjeux évoqués par Start-Up Chile : le Chili dispose de bons financements au démarrage, mais doit encore renforcer ses capacités d'investissement pour accompagner ses start-ups jusqu'à leur maturité internationale. 🌐

<https://naifman.com/en/interview-carmen-contreras-startup-chile/?utm>

FOIRES ET SALONS

SECTEUR AGRICOLE & AGROALIMENTAIRE

EXPO AGRO ARGENTINA

Lieu : Buenos Aires
10/03/2026 au 13/03/2026
Secteur : agriculture, sylviculture, pêche...
<http://www.expoagro.com.ar>
ventas@exponenciar.com.ar

AGROPECRUZ

Lieu : Santa Cruz (Bolivie)
15/04/2026 au 19/06/2025
Secteur : secteur agricole, pêche, machines agricoles
<https://www.fexpocruz.com.bo/feria/agropecruz>
feria@fexpocruz.com.bo

AQUASUR CHILE

Lieu : Puerto Montt
24/04/2026 au 26/03/2026
Secteur : aquaculture
<https://www.aqua-sur.cl/en/info@aqua-sur.cl>

SECTEUR AUTOMOBILE

AUTOMECHANIKA ARGENTINA

Lieu : Buenos Aires
8/04/2026 au 11/04/2026
Secteur : automobiles, équipement pour les garages, stations services
<http://www.messefrankfurt.com>
info@messefrankfurt.com

EXPO AUTO BOLIVIA

Lieu : Santa Cruz
4/03/2026 au 8/03/2026
Secteur : automobiles, équipement pour les garages, pièces détachées
<https://www.fexpocruz.com.bo/feria/expoauto>
feria@fexpocruz.com.bo

SECTEUR COSMÉTIQUE

COSMO BEAUTÉ PROFESSIONAL

Lieu : Lima (Pérou)
5/07/2026 au 6/07/2026
Secteur : produits de beauté et hygiène
<https://feriacosmobeauty.com/>
info@feriacosmobeaute.com

SECTEUR ÉNERGIE

RE + CONO SUR
Lieu : Santiago du Chili
23/03/2026 au 24/03/2026
Secteur : énergie conventionnelle et renouvelable
<https://re-plus.events/tmorris@re-plus.com>

SECTEUR INDUSTRIE

FIDAE

Lieu : Santiago du Chili
7/04/2026 au 12/04/2026
Secteur : aéronautique et défense
<https://www.fidae.cl/en/pacevedo@fidae.cl>

EXPO SUR INDUSTRIAL

Lieu : Arequipa (Pérou)
Mars 2026
Secteur : salon multisectoriel
<https://feriasenperu.com/info@feriasenperu.com>

LITHIUM LATIN AMERICA

Lieu : Buenos Aires (Argentine)
3/06/2026 au 4/06/2026
Secteur : technologie et équipement industriel
<https://lithiumcongress.com/DKvasnitsyna@vostockcapital.com>

SECTEUR LOGISTIQUE

LOGISTEC SHOW

Lieu : Santiago du Chili
13/05/2026 au 14/05/2026
Secteur : transport et logistique
<https://www.logistecshow.cl/paula.cortes@revistalogistec.com>

SECTEUR MINES

EXPONOR CHILE

Lieu : Antofagasta (Chili)
8/06/2026 au 11/06/2026
Secteur : machines de construction, technologie minière et équipement
<https://exponor.cl/en/reservas@exponor.cl>

WORLD MINING CONGRESS

Lieu : Lima (Pérou)
24/06/2026 au 26/06/2026
Secteur : industrie minière
<http://www.cim.org>
cim@cim.org

SAN JUAN MINERA

Lieu : San Juan (Argentine)
6/05/2026 au 8/05/2026
Secteur : industrie minière
<http://panorama-minero.com>

NATIONS ÉMERGENTES

REVUE DE COMMERCE INTERNATIONAL
<http://www.nations-emergentes.org>
NUMÉRO 60 | FÉVRIER 2026

Liste de nos Partenaires

Ecomondo Mexico.....<https://ecomondomexico.com.mx/en/>
Bitdefender.....<https://www.bitdefender.com/fr-fr/>
Semaine de l'Amérique latine et des Caraïbes....<https://www.semainesameriquelatinecaraiibes.fr/>

Bitdefender®

Leader Mondial
en Cybersécurité

Restez en mouvement. En toute sécurité.

**Trusted.
Always.***

bitdefender.com/trusted

*De confiance. Toujours.



Le partenaire Européen de confiance
pour protéger votre vie numérique

