

NATIONS EMERGENTES

REVUE DE COMMERCE INTERNATIONAL www.nations-emergentes.org

INDONÉSIE SOUS LA PRÉSIDENTE JOKOWI : un leader et une vision

Sri Damayanty MANULLANG
Directrice de rédaction – Nations émergentes
www.nations-emergentes.org



Sommaire

- Introduction
- Programme « Indonesia Sentris »
- Partenaires et investisseurs
- Son combat pour préserver « l'unité dans la diversité »
- Conclusion : les perspectives possibles
- Annexe : Entretien avec le président Jokowi

Introduction

Pour l'Indonésie, le président Jokowi est un homme exceptionnel car il se démarque nettement de ses prédécesseurs par son pragmatisme et sa vision. Il est proche de ses concitoyens en tenue souvent décontractée il se déplace régulièrement pour visiter les endroits les plus reculés de l'archipel. Ses réalisations sont encore peu connues du public français – alors que la presse étrangère en fait écho régulièrement. Pour plus d'information à ce sujet, consulter :

<https://nasional.kompas.com/read/2017/07/26/15455841/presiden-bank-dunia--indonesia-akan-buat-iri-mayoritas-negara-di-dunia>

https://www.youtube.com/watch?v=bMbURY_Syjo

<https://www.bloomberg.com/news/articles/2017-12-27/jokowi-heads-to-2018-with-backing-of-stronger-indonesian-economy>

L'Indonésie est en retard par rapport à ses voisins sur le plan de développement économique. Alors qu'elle est beaucoup plus grande et plus riche que ces derniers et pourtant mal gérée. Ses prédécesseurs n'ont pas réussi à mettre en œuvre une trajectoire dynamique lui permettant d'opérer un décollage. Partant de ce constat, le président Jokowi veut opérer un rattrapage du pays à marche forcée et l'introduire sur une trajectoire dynamique. Son action prioritaire est de poser les fondations du développement économique en finançant les projets suivants :

- Investissements massifs dans les infrastructures
- Création de zones franches pour les entreprises
- Lutter contre la corruption
- Développement des régions et villages
- Mise en œuvre d'un programme intitulé « Indonesia Sentris » (Indonésie Centrée) pour réduire les inégalités entre les différentes classes sociales et les disparités régionales

L'objectif de cet article est de faire connaître les principales réalisations du président Jokowi aux entreprises et aux particuliers européens intéressés par ce pays. Pour cela, nous nous sommes appuyés sur un rapport officiel : « Le bilan de trois ans de la présidence Joko Widodo ».

En tant que candidat, Jokowi a été élu sur un programme précis à mettre en œuvre durant son mandat. Il s'intitule « Nawa Cita » (Ideaux Nawa): neuf objectifs pour le développement de l'Indonésie. Ils comprennent des objectifs de politique économique pour améliorer la compétitivité de l'archipel, sa souveraineté économique en transformant en profondeur la mentalité de ses concitoyens.

Pour plus d'information, Consulter :

<https://nasional.kompas.com/read/2014/05/21/0754454/.Nawa.Cita.9.Agenda.Prioritas.Jokowi-JK>

Quelques repères sur le parcours du président Jokowi

- 2005 / 2015 Maire de la ville Surakarta (Solo), Sa ville natale d'un demi-million d'habitants. Mandat non terminé car élu Gouverneur de Jakarta
- 2012 : élu gouverneur de la Jakarta. Mission non terminée car il est élu Président
- 2014 : élu Président d'Indonésie. Son nom est Joko Widodo. Selon une anecdote en cours en Indonésie, son surnom Jokowi a été inventé par un homme d'affaires français Bernard Chêne pour plus de simplicité. Ce qui donne : + Joko OUI + comme en français. Ce surnom s'est révélé pertinent car il est régulièrement utilisé par le public et les médias. (1). Ce fait souligne la solidité des liens entre les entreprises françaises et Jokowi
- C'est Il est issu d'une famille modeste avec un réseau politique limitée. Son parcours est atypique car il représente une rupture en soi pour le paysage politique d'Indonésie. En effet, il n'émane pas des groupes et dynasties qui ont concentré dans leurs mains l'essentiel des leviers de pouvoir dans le pays depuis la transition démocratique de 1998.
- Il est souvent considéré en Occident comme un président « Outsider » qui est souvent proche de ses concitoyens. Il a un style de gouvernement différent de ses prédécesseurs et se déplace régulièrement dans tous les endroits les plus reculés de cet archipel immense qui comprend environ 17 000 îles pour trouver une solution à ses concitoyens confrontés à des difficultés.
- Sa devise pour diriger l'Indonésie actuelle : « **Il faut être visionnaire pour diriger un si grand archipel** ». Il veut secouer les inerties et les pesanteurs bureaucratiques qui freinent souvent la croissance économique de l'Indonésie. Il privilégie la transparence dans les affaires en s'attaquant à la corruption souvent présente à tous les niveaux de la hiérarchie.

I°) Son programme « Indonesia Sentris »

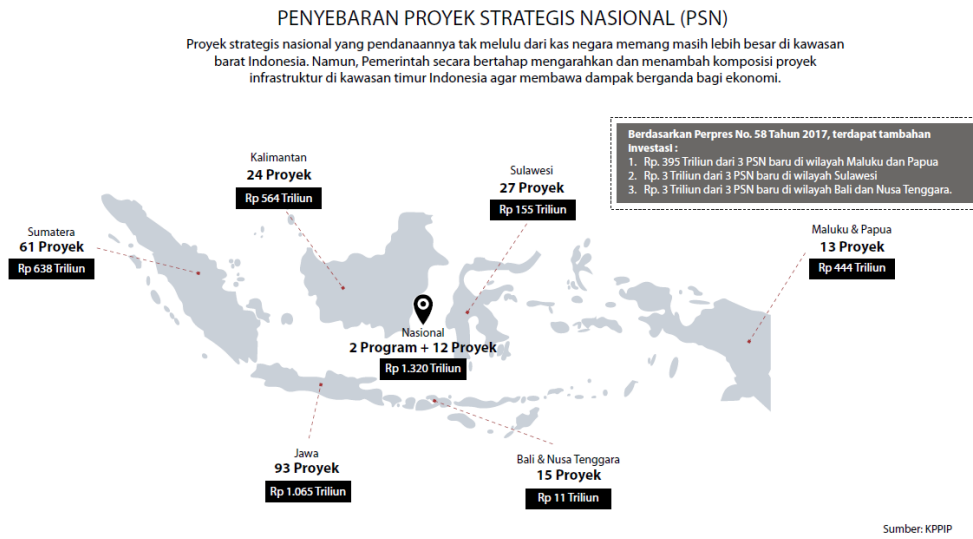
Son programme a pour priorité le développement de tout l'archipel. Alors que ses prédécesseurs se sont focalisés sur l'île de Java – laissant les périphéries dans une situation de laisser pour compte le président Jokowi désire un développement global. La priorité du président Jokowi est de favoriser un développement économique qui englobe la totalité de l'archipel. Autrement dit, il veut réduire les disparités régionales et les inégalités entre les catégories sociales.

- La construction des infrastructures

Représentant 20 % du budget de l'État en 2017, les infrastructures restent la priorité pour Jokowi pour remédier à des années de sous- qui ont causé une détérioration du réseau. Ce financement a permis de réaliser les projets suivants entre 2015 à 2017 :

- Sumatra a bénéficié d'un montant de 430 milliards € pour 61 projets
- Kalimantan de 376 milliards € pour 24 projets ;
- Sulawesi 103 milliards € pour 27 projets ;
- Les Moluques et la Papouasie 98,6 milliards € pour 13 projet
- Java 710 milliards € pour 93 projets
- Bali et Nusa Tenggara 7,3 milliards € pour 15 projet s
- Projets globaux comprenant tout l'archipel ont bénéficié d'un montant de 880 milliards € pour financer 2 programmes et 12 projets

Voir la carte de réalisations des projets d'infrastructures ci-dessous



Source : http://presidenri.go.id/wp-content/uploads/2017/10/FINAL_LAPORAN-3-TAHUN.pdf



Le président Jokowi et son équipe ont traversé la route Trans Papua en moto à Wamena-Mamugu 1 (Papouasie)- 10 mai 2017. Jokowi a choisi le trail pour contrôler la construction de cette route difficile de Trans Papua Road. Photo du Bureau de presse du palais présidentiel

En 2018, le président a accordé un investissement de 272,6 milliards €. Les régions ciblées par ce financement sont : l'Indonésie Est, c'est-à-dire la Papouasie, Nusa Tenggara Sulawesi et Bali. Ce projet comprend la construction d'autoroutes, d'aéroports, de ports ainsi que le développement des transports en commun, des télécommunications de l'irrigation pour l'agriculture et des logements sociaux.



- Développer le tourisme en Indonésie

Le programme « Indonesia sentris » privilégie dix régions. Ce sont :

- Le lac Toba à Sumatra ;
- Tanjung Kalayang à Bangka Belitung
- Tanjung Lesung à Banten
- Kepulauan seribu à DKI Jakarta
- Borobudur à Java Central
- Bromo Tengger Semeru à Java Est
- Mandalika à Nusa Tenggara Ouest
- Labuan Bajo à Nusa Tenggara Est
- Wakatobi à Sulawesi
- Tenggara et Morotae à Moluques Nord

L'archipel est une destination encore peu connue à l'étranger mis à part l'île de Bali qui accueille un afflux de touristes réguliers. Le reste du pays est encore peu développé sur le plan touristique. Il peut séduire les touristes par la beauté naturelle et ses paysages authentiques qui sont autant d'atouts pour la promotion à l'étranger. Le développement de ce secteur peut créer des emplois dans toute la filière, l'hôtellerie et la restauration, l'organisation de tours spécifiques, etc. Il représente 13 % de la rentrée des devises du pays.

http://presidenri.go.id/wp-content/uploads/2017/10/FINAL_LAPORAN-3-TAHUN.pdf - Carte de la page 86 : les destinations prioritaires

<https://en.tempo.co/read/news/2016/12/22/056829733/Tourism-Investment-Grow-23-Percent> Développement du tourisme

- Le développement des villages

Le président Jokowi a adopté une approche développementaliste reposant sur la construction d'infrastructures pour favoriser la création de petites entreprises en améliorant la capacité électrique et le transport dans l'ensemble du pays. Il a créé un fond de financement en direction des villages défavorisés. En 2015, par exemple, il a financé un projet de 20 milliards € pour développer tous les villages.

En 2016, un montant de 47 milliards € a été investi et en 2017, 60 milliards € (3)

En 2017, Il a entrepris une réforme agraire en légalisant 5 millions de titres juridiques pour les parcelles de terre. (4) Sa vision pour l'Indonésie en 2025 est : que chaque citoyen puisse accéder à la terre en fonction de ses besoins.

En 2016, on estime que ce financement a permis de concrétiser les projets suivants :

- 126 489 km de routes
- 1,07 m de ponts internes
- 2 688 bateaux de pêche
- 22 787 créations de micro-entreprises agricoles
- 5 244 marchés couverts pour le monde rural
- 28 177 canaux d'irrigation
- 2 244 puits d'eau pour lutter contre la sécheresse

http://presidenri.go.id/wp-content/uploads/2017/10/FINAL_LAPORAN-3-TAHUN.pdf - voir la carte de développement des villes sur le plan économique et social – page 53

Jokowi veut inciter les PME à produire localement pour réduire la dépendance du pays à l'importation. Sa devise est : « penser globalement – mais produire localement pour réduire la dépendance économique. Des zones franches ont été créées dans les régions défavorisées. Consulter ici la carte de la page 87 – développement économique de la périphérie hors de Java

http://presidenri.go.id/wp-content/uploads/2017/10/FINAL_LAPORAN-3-TAHUN.pdf

Selon le rapport, il veut que les Indonésiens puissent avoir accès à la terre et au capital. Il a de ce fait, légalisé entre 2016 et 2017, 3,1 millions de titres de paysans qui ne disposaient pas d'un certificat légal. En 2018, il veut atteindre une légalisation de titres d'environ 5 millions. Ce fait montre qu'il veut réduire la précarité dans le monde rural. Pour plus d'information, consulter : http://presidenri.go.id/wp-content/uploads/2017/10/FINAL_LAPORAN-3-TAHUN.pdf - voir Carte de légalisation des titres entre 2016/17 – page -62

<https://en.tempo.co/read/news/2016/12/29/055831101/Jokowi-Presents-Land-Certificates-in-East-Nusa-Tenggara> Certificat de propriété de la terre à Nusa Tenggara Est

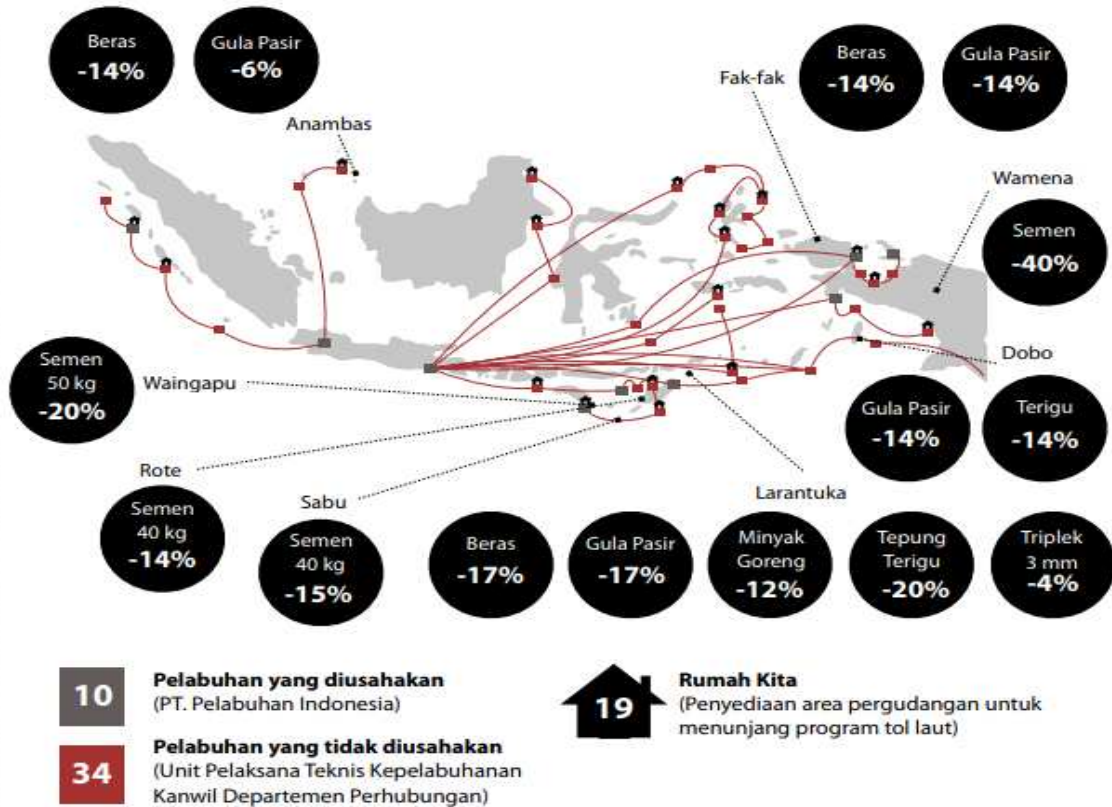
- **Transport maritime**

En 1990, Denys Lombard écrivait à propos de l'Indonésie, « il est à peine besoin d'insister sur la situation de l'archipel à la croisée des chemins entre l'Océan Indien et l'Océan Pacifique et (...) entre le Golfe du Bengale et la mer de Chine ». C'est ce positionnement stratégique que le président a en vue pour que l'Indonésie puisse être une puissance maritime vers 2025.

L'Indonésie a une structure archipélagique complexe. Les distances qui séparent les îles sont importantes. Il faut donc mettre en œuvre une connexion cohérente entre les îles et un service de transport rapide dénommé « kapal roto » (bateau roto) entre Jakarta et Medan, entre Jakarta Timor... pour faciliter les échanges entre les îles, la mobilité des personnes tout en baissant les prix des transports. Voir ici : http://presidenri.go.id/wp-content/uploads/2017/10/FINAL_LAPORAN-3-TAHUN.pdf - voir la carte de l'autoroute maritime page 36

TOL LAUT MENURUNKAN HARGA

Tol laut dan pengintegrasian moda transportasi logistik semakin dirasakan manfaatnya oleh masyarakat, khususnya dalam upaya mengendalikan harga berbagai kebutuhan bahan pokok.



Sumber: Kementerian Perdagangan

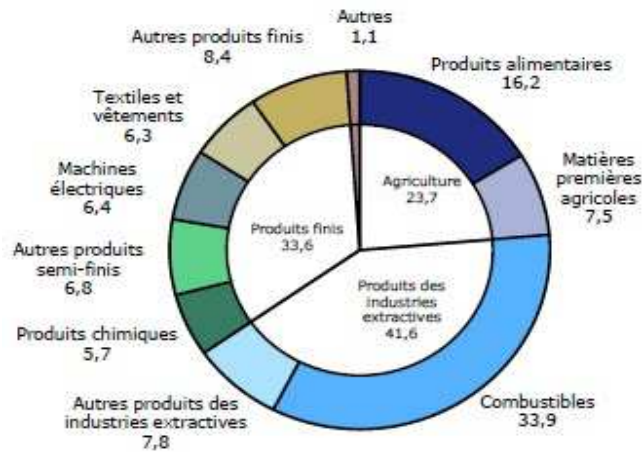
II°) Les partenaires & investisseurs

En parallèle avec ce vaste programme de développement des infrastructures, notamment routières et portuaires, la priorité de Jokowi est de favoriser la production locale afin de diversifier les produits destinés à l'export.

En 2015 par exemple, le pays a importé 11,7 % de produits agricoles – alors qu'il dispose de plusieurs milliers hectares de terres laissées en friche. En attribuant des subventions aux agriculteurs, il veut les inciter à produire localement et à mettre en valeur les terrains en friche.

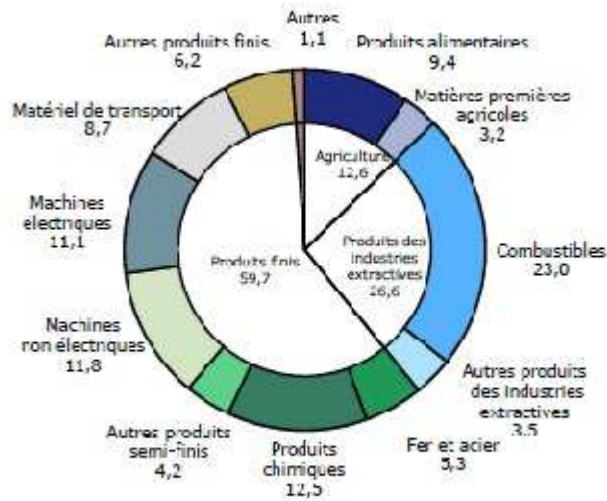
Les échanges commerciaux

Export



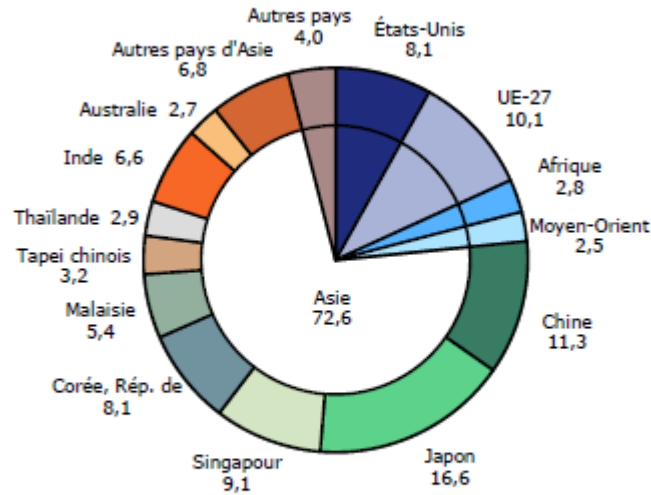
Total: 203,5 milliards de \$EU

Import



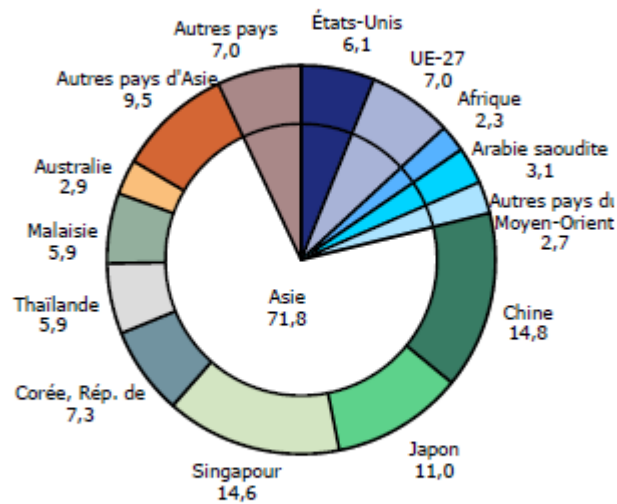
Total: 177,4 milliards de \$EU

Les principaux partenaires d'Indonésie



Total: 203,5 milliards de \$EU

Les principaux fournisseurs d'Indonésie



Total: 177,4 milliards de \$EU

Source : OMC – Examen des politiques commerciales

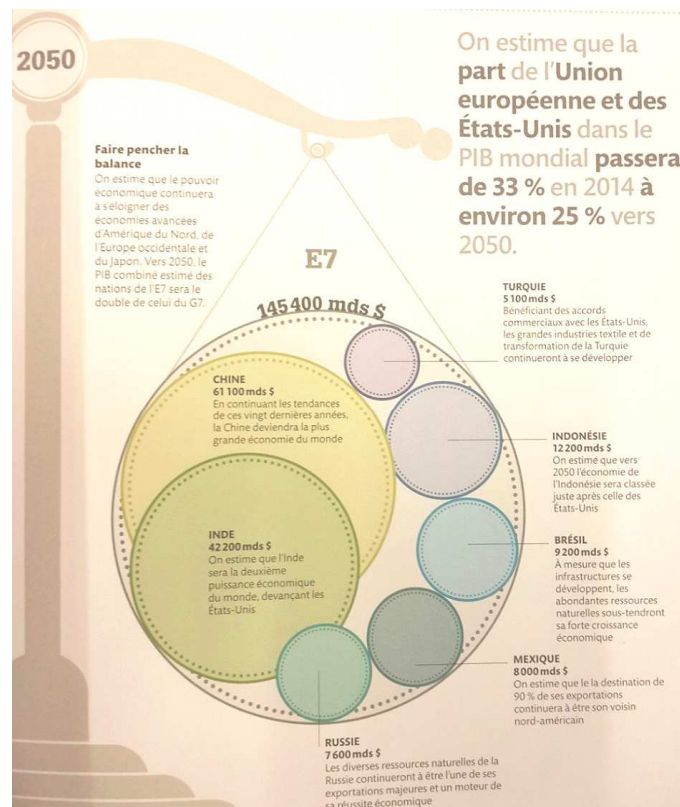
III°) Son combat pour préserver « l'unité dans la diversité »

Les fondateurs de l'Indonésie avaient appliqué quelques principes pour préserver l'harmonie et la diversité entre les différentes communautés, ethnies et religions. Ses principes s'intitulent Panca Sila.

Il s'agit d'une philosophie d'État proposée par le président Sukarno (fondateur du pays) en 1945 et qui s'appuie sur cinq principes : la croyance en un Dieu unique, l'unité nationale, la souveraineté du peuple, l'humanisme et la justice sociale. Une manière originale d'intégrer les religions en laissant le choix à chaque Indonésien entre l'islam, le christianisme, le bouddhisme, l'hindouisme ou le confucianisme. Ceci a permis de mettre de côté dès l'indépendance l'idée d'un état islamique. Par contre, l'athéisme n'étant pas reconnu. Le président Jokowi s'appuie sur la culture de tolérance de son pays, pour mener une action contre le radicalisme et terrorisme. Par exemple, lors des élections du gouverneur de Jakarta en 2017, Jokowi s'est déplacé sur le terrain pour évaluer la situation et calmer le jeu des uns et des autres et pour éviter la dérive du pays vers l'intolérance.

Conclusion :

Les perspectives possibles en 2050



Source : Mais qu'arrive-t-il vraiment à notre planète – Tony Junifer 2016 – page 32-33

Cette carte est intéressante car en 2050, la part de l'Union européenne dans le commerce mondial sera de 25 %. L'Asie est en train de devenir une région pivot où va se concentrer la plus grosse partie de la richesse mondiale. C'est le cas pour l'Indonésie. Selon le bilan économique du Monde 2018, l'Indonésie est la plus grande puissance du Sud-Est asiatique par son poids démographique (263,5

millions d'habitants) et sa richesse (PIB de 1 010, 9 milliards de \$ - soit 850 milliards €) selon le Fond monétaire international (FMI). (1) En 2050, l'Indonésie sera classée juste après les États-Unis (3)

Denys Lombard écrivait en 1990, « il y a tout à parier que nous verrons au cours des prochaines décennies un renforcement progressif de la conscience « sud-est asiatique » ». Cette intuition se révèle exacte pour le cas de l'Indonésie dirigée par le président Jokowi. Elle est dans une phase de rattrapage à marche forcée.

Les professionnels qui souhaitent faire des affaires en Indonésie peuvent parier sur ce pays – un pari qui peut se révéler gagnant à condition toutefois d'éviter de se focaliser sur les grands projets d'État où la concurrence risque d'être trop forte et les gains faibles. Par contre, en pariant sur les provinces et les régions, les projets sont plus petits et plus adaptés à la taille des PME, la concurrence plus faible et les gains substantiels.

Ces projets sont en cours. Les entreprises intéressées par l'Indonésie et qui souhaitent un accompagnement personnalisé, peuvent contacter par mail : srimanullang@hotmail.com.

En effet, la connaissance des projets régionaux nécessite un lien avec les représentants des régions ou des villes concernées par des plans de développement (infrastructures locales, environnement, assainissement, transformation des ressources naturelles, énergie, santé, « upcycling », etc. Cette connaissance et les liens de confiance nécessaires doivent être formalisés entre les entreprises désirant investir et les acteurs indonésiens du développement, ce qui nécessite une expertise reconnue.

Sources :

<https://www.cnnindonesia.com/ekonomi/20171017213632-78-2491083-tahun-jokowi-pemerintah-bangun-2623-km-jalan-baru>

http://presidenri.go.id/wp-content/uploads/2017/10/FINAL_LAPORAN-3-TAHUN.pdf

(1) Bilan économique du Monde – 2018 – édition Hors-Série

(2) Source : Mais qu'arrive-t-il vraiment à notre planète – Tony Junifer 2016 – page 32-33

(3) Denys Lombard : Carrefour Javanais 1990

<https://en.tempo.co/read/news/2016/12/29/055831101/Jokowi-Presents-Land-Certificates-in-East-Nusa-Tenggara> Certificat de propriété de la terre à Nusa Tenggara Est

<https://en.tempo.co/read/news/2016/12/22/056829733/Tourism-Investment-Grow-23-Percent> Développement du tourisme

<https://en.tempo.co/read/news/2016/10/16/055812613/Better-Maritime-Connectivity-will-Boost-Development-Jokowi> Assurer une meilleure connexion entre les régions

<https://www.youtube.com/watch?v=pliwaFbFNM8> Histoire du lac Toba Sri Damayanty MANULLANG

Sites utiles

<https://www.youtube.com/watch?v=9U3dAcDcPfY> Visite de Jokowi en Europe

https://www.youtube.com/watch?v=eP876o_x_Ok Visite de Jokowi dans les régions de l'Indonésie

<https://www.youtube.com/watch?v=q3Mwi8WPLi8> Visite de Jokowi autour de l'île de Java

<https://www.youtube.com/watch?v=yiGYvfM5VHg> Visite du président à Papouasie

<https://www.youtube.com/watch?v=rre8DPTLM5k> Les projets d'infrastructures en Papouasie

https://www.youtube.com/watch?v=wsSRc1Is_GI L'Indonésie, une puissance régionale

<https://www.youtube.com/watch?v=suuhIR0n3Rg> Le programme d'Indonésie Sentris

Carte utile



ANNEXE : Extrait de l'interview

JOKOWI POSE LES FONDATIONS DU DÉVELOPPEMENT ÉCONOMIQUE DE L'INDONÉSIE

MEDIA INDONESIA – 20 octobre 2017



Depuis trois ans déjà, le président Jokowi dirige l'Indonésie. Sa priorité est d'opérer le rattrapage à marche forcée du pays en investissant dans les infrastructures. Ceci peut créer les conditions d'une croissance à deux chiffres dans le futur.

- **L'investissement dans les infrastructures sont très apprécié mais pour la population défavorisée, cela n'a pas un impact direct sur leur condition de vie. Qu'en pensez-vous ?**

Cet investissement fait partie des grands projets de l'État. Certains sont achevés mais d'autres sont en cours de réalisation. L'Indonésie doit absolument disposer d'un réseau de transport opérationnel. Ceci comprend la construction des routes, des centrales électriques, des ports et chemins de fer. Le gouvernement central et celui des régions doivent coopérer ensemble et mettre en œuvre une réglementation cohérente de façon à assurer une connectivité régionale. Avec des routes bien construites, il est possible de vendre les produits sur les marchés régionaux – donc d'avoir des débouchés et un revenu.

- **Et, pourtant, il y a encore des routes endommagées ?**

Oui, je suis au courant. Nous sommes en train d'étudier ce problème, de créer une cellule pour le suivi et la gestion des projets. Cela peut prendre encore un peu de temps car nous devons coopérer avec tous les acteurs : L'État central, les provinces et les districts.

- **Qu'en est-il du financement de ces projets d'infrastructures ?**

Ce budget représente un pourcentage minime du budget de l'État car nous avons fait appel à un partenariat public et privé. L'État ne contribue qu'à la hauteur de 20 %. Depuis mon arrivée au pouvoir en 2014, le budget alloué aux infrastructures est passé de 177 billions de roupies [11,2 milliards d'euros] en 2014 à 387 billions en 2017

- **Êtes-vous sûr que les infrastructures sont la solution pour réduire les disparités régionales ?**

Oui, les infrastructures sont essentielles pour résoudre sérieusement ce fossé entre les îles et ces inégalités. Certes, un moyen facile est de distribuer des subventions et des aides sociales, si bien que la consommation augmentera, le pouvoir d'achat aussi, et les gens seront contents. Mais quelle est la pérennité de telles mesures ? Les infrastructures peuvent unifier cette nation. Si nous ne sommes pas unis, nous serons bientôt confrontés à de terribles problèmes

- **Les économistes estiment que le développement des infrastructures dans les zones reculées, en particulier en Papouasie, ne stimule pas nécessairement la croissance économique dans ces régions. Qu'en dites-vous ?**

Certains disent que pour construire en Papouasie il faut attendre que l'économie sur place soit bonne. Mais, voyons, c'est un raisonnement ne tient pas debout ! C'est comme l'analogie de l'œuf et de la poule : qu'est-ce qui vient en premier ? Vous voulez attendre que l'économie soit bonne pour construire, ou construire afin de faire prospérer l'économie ? Je choisis de construire maintenant pour stimuler l'économie.

- **Les infrastructures permettront-elles vraiment aux régions de surmonter leur retard ?**

Comment la ville de Wamena en Papouasie pourrait-elle se développer quand le sac de ciment y coûte 800 000 roupies [48 euros, soit seize fois son prix à Java] ? Comment voulez-vous que cette région prospère quand le litre d'essence s'y négocie à 100 000 roupies [6 euros, soit douze fois plus

cher qu'à Java] ? Expliquez-moi comment cette région peut croître avec des matériaux et des produits de première nécessité à des prix exorbitants. C'est pour cela que le gouvernement a lancé la construction de la Trans-Papouasie, pour que le ciment puisse être transporté depuis les ports vers l'intérieur des terres. [...] Cette république ne se réduit pas à Java.

- **Pourtant l'autoroute maritime n'est pas rentable. [Projet emblématique de Jokowi de faire de l'Indonésie un carrefour maritime mondial, en construisant un immense réseau de ports reliant les quelque 17 000 îles de l'archipel indonésien.]**

Va-t-on laisser toutes ces populations côtières sans bateaux ? Le prix des marchandises entre en concurrence précisément quand les bateaux sont là. La question est de savoir si nous avons envie de prêter attention aux populations de ces régions reculées ou non.

- **Mais ne voyez-vous pas les défauts de l'autoroute maritime, vu qu'il n'existe pas encore de centres d'échange de marchandises en Indonésie de l'Est ?**

Le gouvernement procède en prenant en compte diverses considérations. Quels produits peuvent être exportés de telle ou telle région ? Si la zone ne dispose pas d'atouts sur lesquels s'appuyer, à la longue, cela devient difficile de subventionner des bateaux là-bas. Par exemple, le gouvernement est en train d'étudier la faisabilité d'un grand port à Sorong, en Papouasie. Mais je vois bien qu'il n'y a pas encore de produits qui peuvent être exportés de là-bas. Il faut entreprendre de nouvelles choses. Si on ne pense qu'au profit, on ne commencera jamais à construire.

<http://mediaindonesia.com/news/read/128130/wawancara-presiden-joko-widodo-kerja-besar-membangun-infrastruktur/2017-10-20>